

SELVITYKSIÄ: 47

Liisa Kytölä & Valo Ruottinen

**VIREÄ TUNTURI-LAPPI 2007-2013 –
KEHITTÄMISOHJELMAN TOTEUTUMISEN ARVIOINTI**

Vireä Tunturi-Lappi 2007-2013 –kehittämishojelman toteutumisen arviointi

Suomen Aluetutkimus FAR

Alamäentie 6 A
74300 Sonkajärvi
Puh. 017 760 7700
Fax. 017 760 7721

© Suomen Aluetutkimus FAR
Sonkajärvi 2013
ISBN 978-952-5786-11-8
ISSN 1237-623X
ISSN 1799-6481 (verkkajulkaisu)

SISÄLLYS

1	Yhteenveto.....	4
2	Arvioinnin tausta ja arviointitehtävä.....	9
2.1	Vireä Tunturi-Lappi 2007-2013 -kehittämisohjelma.....	9
2.2	Arviointitehtävä	9
3	Arvioinnin toteutus ja aineistot.....	9
4	Toimintaympäristökuvaus	12
5	Kehittämisohjelman tavoitteiden toteutuminen	12
5.1	Tavoitteet ja niiden toteutuminen seurantatietojen perusteella	12
5.2	Tulokset ja vaikutukset alueella.....	13
6	KKTM ry:n rooli.....	18
6.1	KKTM ry:n toiminnan tärkeys ja tyytyväisyys siihen.....	18
6.2	KKTM ry yhteistyökumppanina.....	20
7	Toiminnan tulokset ja vaikutukset tukikokonaisuuksittain	22
7.1	Yritystuen merkitys, vaikutukset ja toteutus	23
7.2	Hanketoiminnan merkitys, vaikutukset ja toteutus.....	28
8	Kehittämisohjelman toimeenpano ja hallinnointi	32
8.1	Tukien toimeenpano	32
8.2	Sidosryhmien arviot KKTM ry:n toiminnasta.....	33
8.3	Arviot hallitustyöskentelystä	35
9	Kehittämistoiminnan tulevaisuus.....	38
	Lähteet.....	40
	Liitteet	
	Liite 1. Toimintaympäristökuvaus	

1 Yhteenveto

Suomen Aluetutkimus FAR toteutti Kyläkulttuuria tuntureitten maassa ry:n (KKTM) tilaaman Vireä Tunturi-Lappi 2007-2013 -kehittämishojelman arvioinnin. Työhön osallistuivat kehittämispäällikkö Liisa Kytölä ja suunnittelija Valo Ruottinen. Lisäksi hyödynnettiin johtaja Reijo Keräsen (FAR) osaamista. Arviointi toteutettiin kevään ja kesän 2013 aikana.

Arvioinnin keskeisenä tavoitteena on tarkastella kehittämishojelman toteutusta, tuloksellisuutta ja vaikuttavuutta. Tavoitteena on myös selvittää miten eri sidosryhmät kokevat yhdistyksen toiminnan ja kuinka hyvin se tunnetaan. Samalla arvioinnissa tuotetaan tietoa hyödynnettäväksi uuden paikallisen kehittämishojelman laadinnassa ja toteuttamisessa.

Seuraavassa esitetään arvioinnin keskeiset johtopäätökset ja laaditut suositukset.

Kehittämishojelman tavoitteiden toteutuminen

Toimintaryhmän sidosryhmien edustajien arvion mukaan toiminnan vaikutus on ollut yritystoimintaan (uudet ja olemassa olevat yritykset) hieman suurempi kuin alueen asumisviihtyvyyteen tai asukkaiden yhteenkuuluvuuteen. Asumisviihtyvyyden ja yhteenkuuluvuuden osalta todettiin tosin olevan paljon eroja eri alueiden /kylien välillä.

Merkittävimminä vaikutuksina pidettiin yritystoiminnan tukemisen ja kehittämisen sekä kylien aktivoimisen ja viihtyisyyden lisäämisen lisäksi paikallisen kehittämisen ja hanketoiminnan osaamisen parantumista sekä myös yhteistyön kehittymistä eri tahojen välillä.

Konkreettisina tuloksina mainittiin mm. yritystoiminnan monipuolistuminen, yritysten toimintaedellytysten parantaminen sekä yrittäjien välisen yhteistyö, tuotekehityksen sekä jaksamisen edistäminen. Toinen esille tuotu kokonaisuus on kylälatot /kokoontumistilat sekä yleensä kylien vireyden ja aktiivisuuden tukeminen.

Kaikkein vähäisimmäksi KKTM ry:n työn vaikutus arvioitiin toiminnan ympäristöystävällisyyden ja uusiutuvan energian käytön edistämisen osalta.

Saavutettujen tulosten ja vaikutusten taustalta tunnistettiin tekijöitä, jotka ovat johtaneet näihin onnistumisiin. Näitä asioita ovat toimijoiden (ml. toimintaryhmä) aktiivisuus ja yhteishenki, selkeä tarve ja tavoite toiminnalle, määrätietoinen kehittäminen sekä luonnollisesti tarjolla ollut rahoitusmahdollisuus.

Myös seurantatietojen valossa toiminnalla on saavutettu merkittäviä tuloksia, esimerkiksi uusien ja säilytettyjen työpaikkoja sekä uusien yritysten osalta. Lisäksi on kehitetty uusia tuotteita ja tekniikoita sekä vaikutettu toiminnalla kymmeneen alueen kyliin. Myös tiedotus- ja aktivointitoiminta on lukujen mukaan ollut aktiivista.

Suositukset

Toimintaryhmän toiminta painottuu yritystoiminnan tukemiseen, etenkin tuettujen toimien määrällä mitaten. Tulevaa ohjelmakautta varten ja myös kauden aikana tulee pohtia ja valita ne kohteet, joihin juuri toimintaryhmän kautta halutaan panostaa. Valinnan tulee perustua selkeään tarpeeseen ja tavoitteeseen. Lisäksi on syytä hahmottaa, mihin asioihin tällä kehittämishojelmalla voidaan ylipäättään vaikuttaa, että mahdollisesti niukat resurssit saadaan parhaiten käyttöön. Määrätietoinen kehittäminen ei saisi kuitenkaan estää toimintatavalle ominaista uusien avausten ja keinojen kokeilemistä.

Kehittämistoiminnan onnistumisen ja tavoitteiden saavuttamisen seuraamiseksi indikaattoreiden tulee olla yksiselitteisiä ja sellaisia, että ne mittaavat asioita, joita toimenpiteillä tavoitellaan ja joihin toimenpiteillä voidaan vaikuttaa. Lisäksi seurantaan tulee luoda järjestelmä, jonka luotettavuus ja toimivuus ei katkea mahdollisten henkilövaihdosten yhteydessä.

KKTM ry:n rooli

KKTM ry:n toiminta nähtiin hyvin tärkeäksi alueen kehittämisen kannalta. Erityisesti paikallisuus (paikallinen näkemys ja tarpeet) ja pienten toimijoiden kehittämistyön mahdollistaminen nähtiin arvokkaaksi. Yhdistyksen kautta saatava tiedollinen ja rahallinen tuki nähtiin tärkeäksi sekä se, että yhdistys toimii linkkinä alueen ja ELY-keskuksen välissä. Myös tulosten konkreettisuus ja toiminnan laaja-alaisuus tuotiin positiivisina asioina esille.

Yhdistyksen toimintaan oltiin kokonaisuutena pääasiassa tyytyväisiä. Tyytymättömyyttä aiheuttivat etenkin tukien haku- ja maksatusprosessin monimutkaisuus ja hitaus, myös tiedotusta ja neuvontaa kaivattiin yhä lisää.

KKTM ry koettiin merkittäväksi ja luotettavaksi yhteistyökumppaniksi, myös yhdistyksen rooli nähtiin ainakin jokseenkin selkeäksi ja oikeaksi muiden maaseudun kehittäjien joukossa. KKTM:llä nähtiin olevan selvästi myös roolia verkostojen rakentajana alan toimijoiden kesken. Negatiivisina huomioina esille tuli yhdistyksen henkilökuntavaihdokset. Sitoutuneisuuden toimintaan mainittiin vaihtelevan kunnittain ja toimijoittain, mihin arveltiin osaltaan vaikuttavan sen, että myös tietämys yhdistyksen toiminnasta vaihtelee paljon. Yhteistyön hyödyt liittyvät usein hanketoimintaan: asiantuntemus hankkeiden toteutuksessa ja hankkeiden kautta saavutetut tulokset.

Suosituks

Kyläkulttuurin tuntureitten maassa ry:n rooli ja tehtävä alueen maaseudun kehittäjien joukossa näyttää olevan selkeä. Toimintaryhmän kaltainen paikallinen, erityisesti pienten toimijoiden tarpeisiin vastaava kehittäjätaho on tärkeä. Tulee huolehtia siitä, että toimintaryhmä pysyy ajan hermolla alueen tarpeista ja pystyy vastaamaan niihin, tarvittaessa yhteistyössä muiden tahojen kanssa. Yhdistys ja sen toiminta ei kuitenkaan ole kaikille alueen asukkaille ja toimijoille tuttua eli yhdistyksen roolista ja tehtävästä tiedottamiseen on syytä vielä panostaa.

Yritystuet

Useimmat vastanneet kertoivat saaneensa yrityksen investointitukea, mikä arvioitiin myös kaikkien tärkeimmäksi yritystueksi omalla kohdalla. Useimmin tukea oli saatu laitehankintoihin ja hieman harvemmin rakennusinvestointiin. Muutama oli saanut tukea kannattavuus selvityksen tekemiseen, pari (ensimmäisen) työntekijän palkkaukseen ja markkinoinnin kehittämiseen.

Reilu kolmannes arvioi, ettei toimenpidettä /-teitä olisi toteutettu lainkaan ilman tukea. Useimmiten kuitenkin tuen merkitys tuli esille siinä, että toimenpiteet voitiin toteuttaa aikaisemmin tai laajempaan.

Kaikkein eniten vaikutusta oman toiminnan osalta arvioitiin olleen yrityksen toiminnan ja tuotteiden laadun parantamiseen, tuotekehitykseen ja yrityksen kannattavuuteen. Lisäksi nämä asiat olivat useimmilla tukea saaneilla olleet myös tavoitteena. Merkittävimpana tuloksena tai vaikutuksena mainitaan useimmin joko investoinnit (kalusto, koneet, rakentaminen, tilojen laajentaminen) tai uuden yrityksen perustaminen /toiminnan käynnistyminen. Vähäisemmäksi vaikutus arvioitiin jääneen kansainvälistymisen ja ympäristösuojelun huomioimisen

edistämässä yritystoiminnassa, työntekijöiden ammatillisen osaamisen lisäämisessä sekä uuden henkilöstön palkkaamisessa. Tosin nämä asiat olivat harvemmin tavoitteenakaan.

Tulosten saavuttamisessa ovat auttaneet tuki sinänsä (rahallinen merkitys) ja toisaalta oma panostus. Myös KKTM ry:ltä tai yhteistyötaholta saatu tuki ja neuvot ovat auttaneet tulosten saavuttamisessa. Lähes joka toinen vastaaja koki aikataulussa pysymisen ja oman kassavirran järjestelyn (mikäli tukimaksu on viipynyt) ainakin jossain määrin ongelmaksi.

Vastaajat olivat hyvinkin tyytyväisiä saamaansa yritystukeen, etenkin tuen vaikuttavuuteen ja hyödyllisyyteen. Tuen koettiin siis edistäneen tavoitteiden saavuttamista ja vastanneen tarpeisiin. Tuen haku-, päätös- ja maksatusprosessi sai sen sijaan selvästi heikommät arviot, reilu kolmannes vastanneista oli tuen toimeenpanoon tyytymätön. Tyytyväisyydestä kertoo sekin, että joka toinen vastannut aikoi hakea rahoitusta yrityksen kehittämiseen KKTM ry:n kautta myös jatkossa, mikäli tarvetta ilmenee.

Suosituks

Yritystuki on sitä saaneille yrittäjille merkittävä, tuki on edistänyt yrittäjän tavoitteiden saavuttamista ja vastannut tarpeisiin. Etenkin investointituki koettiin tärkeäksi tukimuodoksi. Niinpä on syytä huolehtia, että vastaava tukimuoto on käytettävissä jatkossakin.

Tukien haku- ja maksatusprosessia on mahdollisuuksien puitteissa kevennettävä, prosessin monimutkaisuus lisää toimintaryhmän opastuksen ja tuen tärkeyttä.

Hanketuet

Hankeista, joista saatiin vastaus, kuusi oli yleishyödyllisiä investointihankkeita, kaksi elinkeinojen kehittämishanketta ja yksi yleishyödyllinen kehittämishanke. Investointihankkeissa on parannettu kylän tai alueen harrastusmahdollisuuksia sekä rakennettu tai kunnostettu kylällä kokoontumis- ja virkistyspaikkoja parantamaan viihtyisyyttä ja yhteisöllisyyttä. Elinkeinojen kehittämishankkeet liittyvät matkailuelinkeinoon ja sen vahvistamiseen alueella.

Tuen merkitys hankkeen toteuttamisen kannalta oli hyvin oleellinen. Kahden henkilön mukaan tuki aikaisti hankkeen toteuttamista /mahdollisti toteuttamisen laajempaan, muiden mukaan hanketta ei olisi toteutettu lainkaan ilman tukea.

Annetuista vaihtoehdoista kaikkein suurimmaksi hankkeen vaikutus arvioitiin alueen toimijoiden välisen yhteistyön edistämässä, alueellisten perinteiden ja paikallisen kulttuurin säilyttämisen tukemisessa, alueen viihtyisyyden lisäämisessä sekä myös kansainvälisen toiminnan lisäämisessä, alueen asukkaiden yhteenkuuluvuuden ja aktiivisuuden lisäämisessä ja toiminnan ympäristöystävällisyyden edistämässä. Hankkeessa aikaan saatuna konkreettisina tuloksina mainittiin lisäksi parantuneet harrastusmahdollisuudet ja palvelut kylillä sekä hankkeen kautta toteutetut leirit, tapahtumat ja materiaalit.

Asioina, jotka ovat auttaneet tulosten saavuttamisessa, mainittiin lähinnä onnistunut yhteistyö ja niin hankkeen toteuttajien kuin siihen osallistuneiden sitoutuneisuus ja aktiivisuus, mm. talkootyö. Haastatellut hanketoimijat kertoivat tehneensä yhteistyötä KKTM ry:n lisäksi mm. kuntien, oppilaitosten, yrittäjien ja yhdistysten kanssa. Useimmin ainakin jonkin tasoiseksi ongelmaksi mainittiin se, että hanke on ollut liikaa vetäjän vastuulla ja oman kassavirran järjestely.

Kaiken kaikkiaan hankkeiden yhteyshenkilöt olivat tuen vaikuttavuuteen ja hyödyllisyyteen hyvin tyytyväisiä. Myös tuen toimeenpanoprosessiin (haku-, päätös- ja maksatusprosessi) enemmistö oli tyytyväisiä, mutta joukossa oli pari tyytymätöntäkin. Useimmat aikoivat myös jatkossa hakea rahoitusta KKTM ry:n kautta, mikäli uusi hanke tulee suunnitteille.

Suosituks

Hanketoiminta on muiden, konkreettistenkin vaikutustensa lisäksi, osaltaan edistänyt alueen asukkaiden, yritysten kuin muiden toimijoidenkin välistä yhteistyötä. Toimijoiden välinen hyvä ja luottamuksellinen yhteistyö on tärkeää kehittämistoiminnan vaikuttavuuden kannalta. Lähtökohdat jatkaa ja kehittää hanketoimintaa ovat siltä osin hyvät. Hankkeiden hyvään valmisteluun ja toiminnan tavoitteellisuuteen tulee panostaa. Yhteiset kehittämisen tavoitteet lisäävät toimijoiden sitoutuneisuutta ja sitä kautta edistävät tavoitteiden saavuttamista.

Kehittämishjelman toimeenpano ja hallinnointi

KKTM ry:ltä rahoitusta saaneet (yritykset ja hanketoimijat) olivat pääsääntöisesti tyytyväisiä tukien toimeenpanoon liittyviin asioihin, etenkin tukiehdosta ja tukien olemassaolosta ja hakemisesta saamaansa tiedon riittävyyteen. Myös KKTM ry:n asiantuntemukseen ja tukeen oltiin tyytyväisiä. Saadusta tiedosta ja tuesta huolimatta hakemus- ja maksatusprosessin koki liian työlääksi 66 % yritystukea saaneista vastanneista ja joka toinen vastanneista hanketoimijoista. Prosessin työläys olikin asia, mitä kritisoitiin tukien toimeenpanossa kaikkein eniten, etenkin yritystuen osalta. Toinen selvästi kritiikkiä saava kokonaisuus on tukipäätösten ja -maksatusten tekemiseen kuluva aika.

Myös yhteistyötahojen ja sidosryhmien edustajat arvioivat yhdistyksen onnistuneen toiminnassaan kokonaisuutena hyvin, jopa erinomaisesti. Merkittävimmin asioina, jotka ovat auttaneet tulosten ja vaikutusten saavuttamisessa, sidosryhmien edustajat toivat useimmin esille ”kentälle” jalkautumisen ja toimimisen ruohonjuuritasolla sekä neuvonnan, tiedottamisen ja aktivoimisen. Myös yhdistyksen henkilökunnan pätevyys ja aktiivisuus kehittämistyössä ja hankkeistamisessa sekä yhteistyöverkostot nähtiin tärkeinä. Toimintatapoina, joihin tarvitaan muutosta, sidosryhmävastaajat toivat esille kaksi asiaa: tiedottaminen ja hallinnoinnin sujuvuuden parantaminen.

Hallituksen jäsenten arviot hallituksen toimintaan liittyvistä asioista olivat hyvin positiivisia. Erityisesti hallituksen kokoonpano koettiin hyväksi ja kattavaksi. Hallituksen työskentely kuin myös rooli alueen kehittämisessä nähtiin kaiken kaikkiaan toimivaksi ja hyväksi. Osalta jäsenistä kaivattiin kuitenkin enemmän aktiivisuutta mm. tiedotuksen, aktivoimisen ja ideoinnin suhteen. Myös omien toimintatapojen arvioimisen kautta toimintaa voitaisiin edelleen kehittää.

Suosituks

Tukien hakemus- ja maksatusprossia on mahdollisuuksien puitteissa syytä pyrkiä keventämään. Tuensaajien myönteiset näkemykset toimintaryhmän osaamisesta ja yhteydenpidosta tuensaajiin antaa tähän hyvät lähtökohdat.

Toimintaryhmän rooli paikallisena, ruohonjuuritason toimijana nähdään hyväksi ja tämän toimintatavan nähdään myös johtavan tuloksiin. Asiakkaiden pariin jalkautuminen on arvokasta ja tärkeää myös jatkossa, näin tehdään toimintaryhmää ja sen tarjoamia kehittämismahdollisuuksia tunnetuksi. Tiedottamisen osalta on syytä myös sopia kuka /mikä taho (toiminnanjohtaja, hallitusjäsen, hankesihteeri) vastaa minkäkinlaisesta tiedottamisesta. Tiedottamisessa kannattaa tehdä myös yhteistyötä alueen muiden toimijoiden kanssa, esimerkiksi yhteisten tapahtumien tai esitteiden muodossa. Hyvien

yhteistyösuhteiden kautta kehittäjät voivat myös jakaa tietoa keskenään niin, että alueen asukkaiden ja toimijoiden tarpeisiin pystytään vastaamaan mahdollisimman kattavasti ja hyvin.

Hallitustyöskentelyä on mahdollista kehittää entistä vaikuttavammaksi. Hallitusjäsenille tulee olla mahdollisuudet tehdä kehittämistyötään ja toimia asiantuntijan roolissaan tehokkaasti. Että tämä olisi mahdollista, hallituksen jäsenille tulee tarjota koulutusta hallitustyöskentelyyn ja etenkin alueelliseen kehittämiseen liittyen. Hallitusjäsenten tulee sisäistää roolinsa koko alueen kehittäjänä. Lisäksi tarvitaan sellaiset toimintatavat (kokouskäytännöt, tiedotusvastuiden jako, kehittämisideoiden jalostaminen), että jäsenten asiantuntemus saadaan esille ja käyttöön.

2 Arvioinnin tausta ja arviointitehtävä

2.1 Vireä Tunturi-Lappi 2007-2013 -kehittämishjelma¹

Ohjelmakaudella 2007 - 2013 maaseudun kehittämistä tuetaan ja ohjataan Euroopan Unionin maaseuturahaston avulla. Maaseuturahaston käyttöä ohjaava maaseutuasetus jakaa kehittämistyön neljään linjaan: maa- ja metsätalouden kilpailukyky, ympäristö ja maankäyttö, maaseutualueiden elämänlaatu ja taloudellisen toiminnan monipuolistaminen sekä Leader-toimintatapa. Paikallislähtöistä Leader-toimintatapaa voidaan soveltaa kaikilla toimintalinjoilla.

Leader on toimintatapa, jonka ydin on paikallinen ja asukkaiden oma aktiivinen toiminta maaseudun kehittämiseksi. Alun perin Leader oli Euroopan yhteisön aloiteohjelma, joka on sittemmin antanut nimensä toimintatavalle. Se täydentää hyvin Suomen perinteistä kylätoimintaa. Suomessa toimii kaikkiaan 56 Leader-toimintaryhmää eli maaseudun kehittämissyhistystä. Leader-toimintaryhmät kehittävät maaseutua neuvomalla ja aktivoimalla paikallisia toimijoita sekä rahoittamalla paikallisia maaseudun kehittämishankkeita ja myöntämällä yritystukia.

Kyläkuultuuria tuntureitten maassa ry on maaseudun kehittämissyhistys, joka hallinnoi Leader-ohjelmaa Tunturi-Lapin alueella Kolarin, Kittilän, Muonion ja Enontekiön kuntien alueella. Yhdistyksen toimisto sijaitsee Kolarissa. Toimintaryhmä on toteuttanut vuosina 2007-2013 Vireä Tunturi-Lappi –kehittämishjelmaa. Ohjelman painopisteinä ovat maaseutuyrittäjyyden ja elämysmatkailun kehittäminen. Yleisinä tavoitteina kehittämisessä ovat alueen kylien elinvoimaisuuden edistäminen, osaamisen kehittäminen sekä yrittäjyyden edistäminen. Rahoitusta erilaisiin hankkeisiin ovat voineet hakea alueen yritykset, kunnat, yhdistykset ja muut toimijat. Elokuun 2013 alkuun mennessä rahoitusta on myönnetty noin 100 eri hankkeelle (kehittämishanke tai yritystuki).

2.2 Arviointitehtävä

Tarjouspyynnön mukaisesti tavoitteena on saada tietoa seuraaviin kysymyksiin, erityisesti painotetaan tummennettuja kysymyksiä:

1. Miten Vireä Tunturi-Lappi kehittämissuunnitelman tavoitteet ovat toteutuneet?
2. **Miten kehittämishankkeet ovat vaikuttaneet kylien elinvoimaisuuteen?**
3. **Millainen vaikutus Leader-rahoituksella on ollut yritysten hankkeisiin ja investointeihin ja miten se on edistänyt yritysten liiketoimintaa?**
4. **Miten eri sidosryhmät (kunnat, elinkeinoelämä, yhdistykset, kuntalaiset) kokevat Leader-toiminnan Tunturi-Lapissa ja kuinka hyvin se tunnetaan?**
5. Miten kehittämissuunnitelmaa on toteutettu ja onko ohjelman painopistealueet suunnattu oikein?

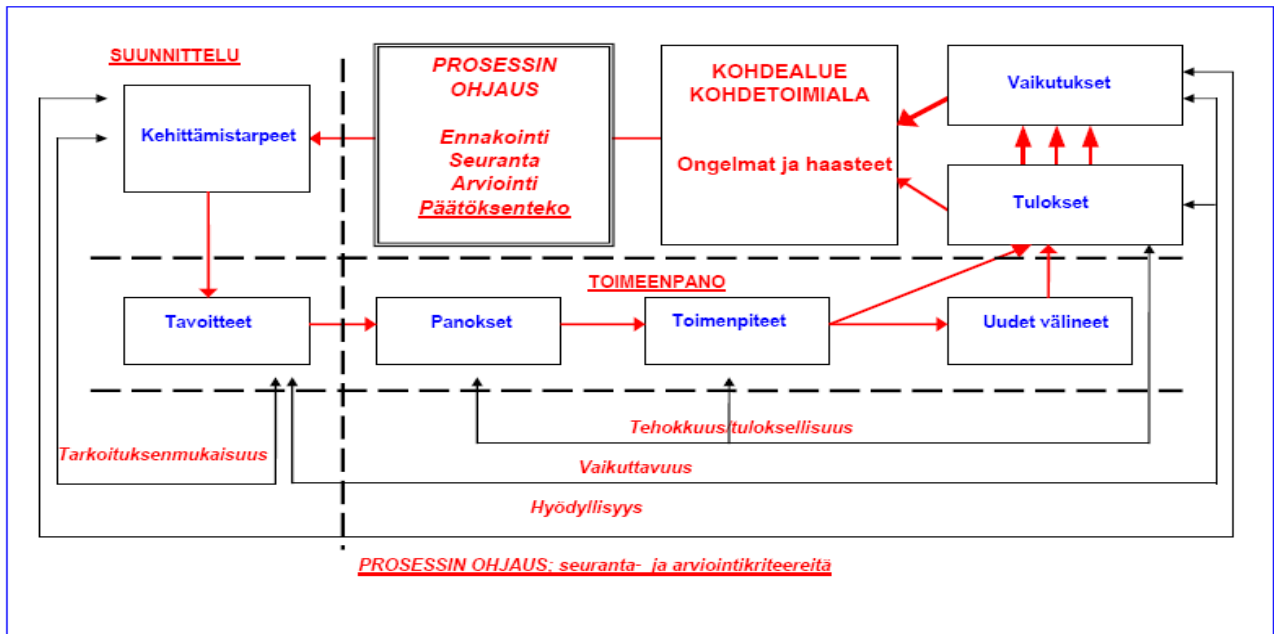
3 Arvioinnin toteutus ja aineistot

Arvioinnin avulla voidaan parantaa esimerkiksi hankkeen, ohjelman tai tässä tapauksessa kehittämissyhistyksen toimintaa ja sen tavoitteiden toteutumista sekä saada arvokasta oppia tulevaa varten. *Ulkopuolinen arviointi* tuottaa kriittistä ja objektiivista analyysiä toiminnasta. Käsillä olevaa arviointia voidaan kutsua väliarvioinniksi tai toteutuksen aikaiseksi arvioinniksi. Arvioinnissa yhdistyvät prosessi- ja tulosarvioinnin piirteet. *Prosessiarviointi* on tyypillinen väliarviointivaiheen työkalu, sillä väliarviointivaiheessa on mahdollista parantaa toiminnan laatua vielä toiminnan ollessa käynnissä. Tällaisessa toimintaprosessiin kohdistuvassa arvioinnissa hyödynnetään erityisesti kvalitatiivista tietoa. *Tulosarviointia* tehdään puolestaan tyypillisimmillään loppu- ja jälkiarviointivaiheessa. Sen avulla pyritään laadun parantamiseen

¹ Luvun lähteenä käytetty tarjouspyyntöä (päivätty 7.3.2013), maaseutu.fi -sivustoa sekä yhdistyksen kotisivuja

tulevaisuuden toiminnassa. Tässä arviointityypissä yritetään vastata kysymykseen, mitä tuotoksia, tuloksia ja vaikutuksia syntyy. Syitä tavoitteiden saavuttamiseen ja saavuttamattomuuteen ei kuitenkaan voida ymmärtää, ellei arvioida prosesseja, toimeenpanoa, jonka kautta tulokset ja vaikutukset ovat syntyneet.

Arvioinnissa sovelletaan logiikkaa, jonka lähtökohtana ovat kehittämistarpeet ja lopputuloksena tulisi olla kehittämistarpeisiin vastaavat vaikutukset (ks. kuva 1.). Oleellisinta logiikassa on sen selvittäminen, onko kehittämistyössä tehty oikeita asioita, onko toimenpiteet tehty oikein (prosessin hallinta) ja miten toteutetut toimenpiteet ovat lopulta ratkaisseet tunnistettuja kehittämistarpeita.



Kuva 1. Prosessimalli arvioinnin viitekehyksenä.

Prosessin kaikissa vaiheissa voidaan tehdä virheratkaisuja, jotka voivat suunnata toimintaa pois todellisista kehittämistarpeista. Viitekehyksen mukaisesti arvioinnin kohteena ovat yleensä:

- Relevanssi (lähtökohdat /toimintaympäristön tarpeet sekä valitut tavoitteet, keinot ja ohjaus)
→ Tehdäänkö oikeita asioita?
- Toteutusprosessi (toiminnan onnistuminen eri näkökulmista)
→ Tehdäänkö asioita oikein?
- Tavoitteiden toteutuminen ja merkitys (määrällinen ja laadullinen tuloksellisuus ja vaikuttavuus)
→ Saadaanko aikaan tavoiteltuja asioita/vaikutuksia?
→ Millaisia ja miten merkittäviä tuloksia ja vaikutuksia saavutetaan?
- Hyöty ja kestävyys
→ Ratkaisevatko toiminnan tulokset ja vaikutukset pysyvästi kehittämistarpeita, joita on lähdetty kehittämään?

Toimintaa arvioidaan paitsi tarkoituksenmukaisuuden, hyödyllisyyden ja vaikuttavuuden näkökulmista, myös toteutusstrategian ja -prosessin sekä sen ohjauksen näkökulmista.

- Millaisten prosessien kautta vaikutukset ovat syntyneet? Ovatko vaikutukset tavoiteltuja?
- Mitä puutteita tai ongelmia toiminnassa (hallinto, yhteistyö, resursointi, tiedotus, seuranta) ja vaikuttavuudessa on tullut esille?

Esiteltyjen kysymysten avulla tehdään johtopäätökset ja laaditaan kehittämissuhteet:

→ *Mitä tulee tehdä jatkoa ajatellen?*

→ *Miten saadut kokemukset (onnistumiset ja vastoinkäymiset) hyödynnetään jatkossa vastaavissa toiminnoissa?*

Olellista vaikutusten arvioinnissa on sen arviointi, miten hyvin arvioitava toiminta on saavuttanut tavoitteitaan eli haluttuja vaikutuksia (vaikuttavuus) vai onko toiminta tuottanut aivan toisenlaisia vaikutuksia kuin tavoitteiksi asetettiin. Vaikutukset realisoituvat usein vuosien viiveellä. Tässä työssä kartoitetaan vain työn tekoajankohtaan mennessä syntyneet ja syntyneissä olevat tulokset ja vaikutukset.

Arvioinnin aineistot

Arvioinnissa hyödynnettiin valmista materiaalia, kuten kehittämissuhteita ja sen seuranta-tietoja. Lisäksi tehtiin omaa tiedonhankintaa; kysely tukia saaneille yrittäjille, hanketoimijoille ja KKT ry:n yhteistyötahoille ja sidosryhmien edustajille. Lisäksi puhelimitse haastateltiin yhdeksän kehittämissuhteen ja yhdistyksen hallintoa ja sidosryhmiä edustavaa henkilöä.

Kyselyt toteutettiin kesäkuussa 2013. Kyselyt lähetettiin kaikille (paitsi niille kolmelle henkilölle, jotka kuuluivat haastateltaviin) niille KKT ry:ltä yritystukea tai tukea kehittämissuhteeseen vuosina 2007-2013 saaneille, joiden sähköpostiosoite oli tiedossa. Sidosryhmäkysely lähetettiin laajasti yhdistyksen sidosryhmiin kuuluville henkilöille, niin sellaisille tahoille, joiden kanssa yhteistyötä on enemmän kuin myös kaukaisemmille tahoille. Kyselyn kohdejoukko koostui lähinnä seuraavista ryhmistä: KKT ry:n hallituksen jäsenet ja varajäsenet, alueen kyläyhdistykset, kunnat, etujärjestöt, yhdistykset, paliskunnat ja hallinnon edustajat. Kyselyiden vastausprosentit on esitetty kootusti alla olevassa taulukossa. Lisäksi taulukossa on esitetty myös se, kuinka suurta osaa myönnettyistä tuista vastanneet edustivat.

Kohderyhmä	Lähetetyt	Vastanneet	Vastausprosentti (kysely)	Vastausprosentti (myönnettyt tuet)
Yrittäjät	61	28	46	43
Kehittämissuhteiden toteuttajat	13	6	46	45 (sis. haastattelut)
Sidosryhmät	109	33	30	-

Yrittäjille suunnattu kysely

Tukea oli kyselyn lähettämiseen mennessä ohjelmakauden aikana myönnetty 65 yrityshankkeeseen (päätösten lkm). Henkilöitä, jotka olivat saaneet tukea, oli 63.

Kyselyyn vastanneita on yrityksen sijaintikunnan mukaan tarkasteltuna kaikista alueen kunnista, lisäksi yhden vastaajan yritys sijaitsi alueen ulkopuolella. Eniten vastanneiden joukossa oli majoitus- ja ravitsemuspalvelualan yrityksiä (6 yritystä) sekä matkailu- ja ohjelmapalveluita tarjoavia yrityksiä (5). Vastaajia oli myös hyvinvointi- ja terveyspalveluiden, puun jatkojalostuksen, koneurakoinnin sekä taiteen ja viihteen aloilta kultakin pari. Lisäksi yksittäisiä vastaajia oli lisäksi seuraavilta aloilta: käsityöt, porotalous, viestintä ja markkinointi, vihannesten, marjojen ja /tai hedelmien jalostus, kulttuurin tuotanto, urakointi, kauppa.

Kehittämissuhteiden toteuttajille suunnattu kysely ja haastattelut

Hankerahoitusta oli kyselyn lähettämiseen mennessä ohjelmakauden aikana myönnetty 20 eri hankkeeseen. Näissä hankkeissa yhteyshenkilöitä oli 17 (osa toimi yhteyshenkilönä kahdessa hankkeessa).

Hanketoteuttajille suunnattuun kyselyyn vastasi kuusi hanketoimijaa, jotka edustivat viittä eri hanketta. Lisäksi kolmelta henkilöltä kysyttiin haastattelun yhteydessä myös hankkeesta /hankkeista, joissa he ovat olleet yhteyshenkilönä (edustavat neljää eri hanketta). Kaikkiaan arviot hanketoiminnasta saatiin siis yhdeksästä hankkeesta eli lähes puolesta hankkeista.

Hankkeet, joista saatiin vastaus, jakautuvat pääasiallisen toteutuspaikkakunnan mukaan Kittilää lukuun ottamatta koko Tunturi-Lapin alueelle.

Sidosryhmille ja muille yhteistyötahoille suunnattu kysely

Vastaajia on kaikista alueen kunnista, vastanneiden edustaman organisaation kotikunnan mukaan tarkasteltuna. Lisäksi viiden vastaajan edustama organisaatio sijaitsee alueen ulkopuolella. Lähes puolet (15 /33 vastaajaa) vastanneista edusti kyläyhdistystä tai -seuraa. Kuusi vastaajaa edusti kuntaa, joko luottamushenkilön tai virkamiehen /työntekijän roolissa. Vastaajien muita taustatahoja olivat elinkeino-, liikenne- ja ympäristökeskus (ELY-keskus), oppilaitos, kehittämissyhtiö, yrittäjäjärjestö tai jokin muu yhdistys. Yksi vastaaja vastasi kyselyyn kuntalaisena, nimeämättä muuta taustatahoa.

Haastattelut hallinnon ja sidosryhmien edustajille

Haastateltavista tavoitettiin ja haastateltiin 9 /10 henkilöä. Haastatellut edustavat KKTM ry:n hallintoa, hankkeita toteuttaneita tahoja ja muita keskeisiä sidosryhmiä. Haastattelut toteutettiin kesä-heinäkuussa 2013.

4 Toimintaympäristökuvaus

Toimintaympäristökuvaus on liitteenä 1.

5 Kehittämisohjelman tavoitteiden toteutuminen

Tässä luvussa tarkastellaan Vireä Tunturi-Lappi 2007-2013 -kehittämisohjelmassa asetettuja tavoitteita ja niiden toteutumista seurantatietojen perusteella. Lisäksi luvussa 5.2 tarkastellaan tavoitteiden toteutumista KKTM ry:n toiminnan ja kehittämisohjelman toteuttamisen kautta saavutettujen tulosten ja vaikutusten näkökulmasta.

5.1 Tavoitteet ja niiden toteutuminen seurantatietojen perusteella

Yhdistys työllistää vakituisesti kaksi henkilöä, toiminnanjohtajan ja hankesihteerin. Toimintarahaa KKTM ry:lle on myönnetty kolmessa erässä, yhteensä noin 820 000 euroa. Lisäksi KKTM on hallinnoinut kolmea hanketta, joiden rahoitus ei ole Vireä Tunturi-Lappi -kehittämisohjelman rahoitusta. Näiden hankkeiden budjetti on yhteensä noin 470 000 euroa. Ohjelman kokonaisbudjetti on noin 6 miljoonaa euroa, josta julkista rahoitusta on noin 3,9 miljoonaa (65 %). Kuntarahan osuus julkisesta rahoituksesta on noin 728 000 euroa.

Kehittämisohjelmassa on määritetty kaksi painopistealuetta kehittämistyölle: maaseutuyrittäjyys ja elämysmatkailu. Maaseutuyrittäjyys -painopisteessä tuetaan ja pyritään edistämään maaseudun monipalveluyrittäjyyttä, yhteisöllisyyttä ja kylätoimintaa, bioenergian kehittämistä ja käyttöä sekä paikallisuuteen perustuvan yritystoiminnan kehittämistä. Elämysmatkailu -painopisteessä puolestaan tuetaan ja kehitetään paikallista luontoa ja kulttuuria hyödyntävää matkailua.

Määrälliset tavoitteet

Rahoitettaville hankkeille ja myönnetuille yritystuille ei ole asetettu tavoitetta. Yritystukia on myönnetty elokuuhun 2013 mennessä 77 (ELY-keskuksen päätös olemassa), joiden kautta yrityksille on myönnetty julkista rahoitusta yhteensä 1 100 000 euroa. Kehittämishankkeita on rahoitettu 20, joiden kautta on myönnetty julkista rahoitusta noin 1 700 000 euroa.

Kehittämisohjelmassa asetetut tavoitteet ja niiden toteuma (rahoitetut yritys- ja kehittämishankkeet) on esitetty alla olevassa taulukossa.

	tavoite	toteuma 8/2013
uudet työpaikat (kpl)	70	68
säilytetyt /uudistetut työpaikat, kokoaikaiset (kpl)	40	74
uudet yritykset (kpl)	45	22
koulutettuja henkilöitä (hlöä)	390	55
uusia tuotteita /tekniikoita tuottavia yrityksiä (kpl)	15	12
uusia tuotteita /tekniikoita (kpl)	18	23
uusia palveluita (kpl)	13	8
säilytettyjä palveluita (kpl)	2	12

Muita määrällisiä toteumia 8/2013 mennessä (rahoitetut yritys- ja kehittämishankkeet):

- ✓ toimenpiteen aikana työllistyvät, htv: 22
- ✓ parantuneista palveluista hyötynyt maaseutuväestö: 17 893
- ✓ uudet asukkaat: 40
- ✓ kylien lukumäärä, joihin toiminnalla on vaikutettu: 71
- ✓ laaditut /päivitetyt kyläsuunnitelmat: 7
- ✓ uusien matkailutuotteiden kehittäminen (myös kv): 4
- ✓ uusien matkailuinvestointien määrä: 1
- ✓ koulutuksen määrä, pvä: 116

Toimintarahalla rahoitetun toiminnan toteumia (12/2012 mennessä)

	toteuma 31.12.2012
toiminnan aikana työllistyvät, hlöä	2
toiminnan aikana työllistyvät, htv	2
toimintaryhmän tutkimukset ja arvioinnit, kpl	1
toimintaryhmän tiedotustoimet, kpl	200
-tiedotustilaisuudet, kpl	28
-lehdet, esitteet yms., kpl	4
-lehtiartikkelien lukumäärä, kpl	168
tiedotustilaisuuksiin osallistuneet, hlöä	380
toimintaryhmän aktivointitilaisuudet, kpl	23
aktivointitilaisuuksiin osallistuneet, hlöä	257
toimintaryhmän järjestämä koulutus henkilöstölle tai hallitukselle, kpl	5
koulutukseen osallistuneiden määrä, hlöä	22

Laadulliset tavoitteet

Kehittämisohjelmassa määritellyt laadulliset tavoitteet ovat yhteistyöverkoston syntyminen, kylien vetovoimaisuuden lisääntyminen, asukkaiden aktiivisuuden ja osaamisen kasvaminen, talkoohengen elpyminen, elinkeinojen monipuolistuminen ja nuorten osallisuuden lisääntyminen.

Kehittämistyön yleisinä tavoitteina mainitaan toiminnan säilyttäminen ja parantaminen kylissä, osaamisen kehittäminen, yrittäjyyden edistäminen, tasa-arvotavoitteet ja kansainvälisyys.

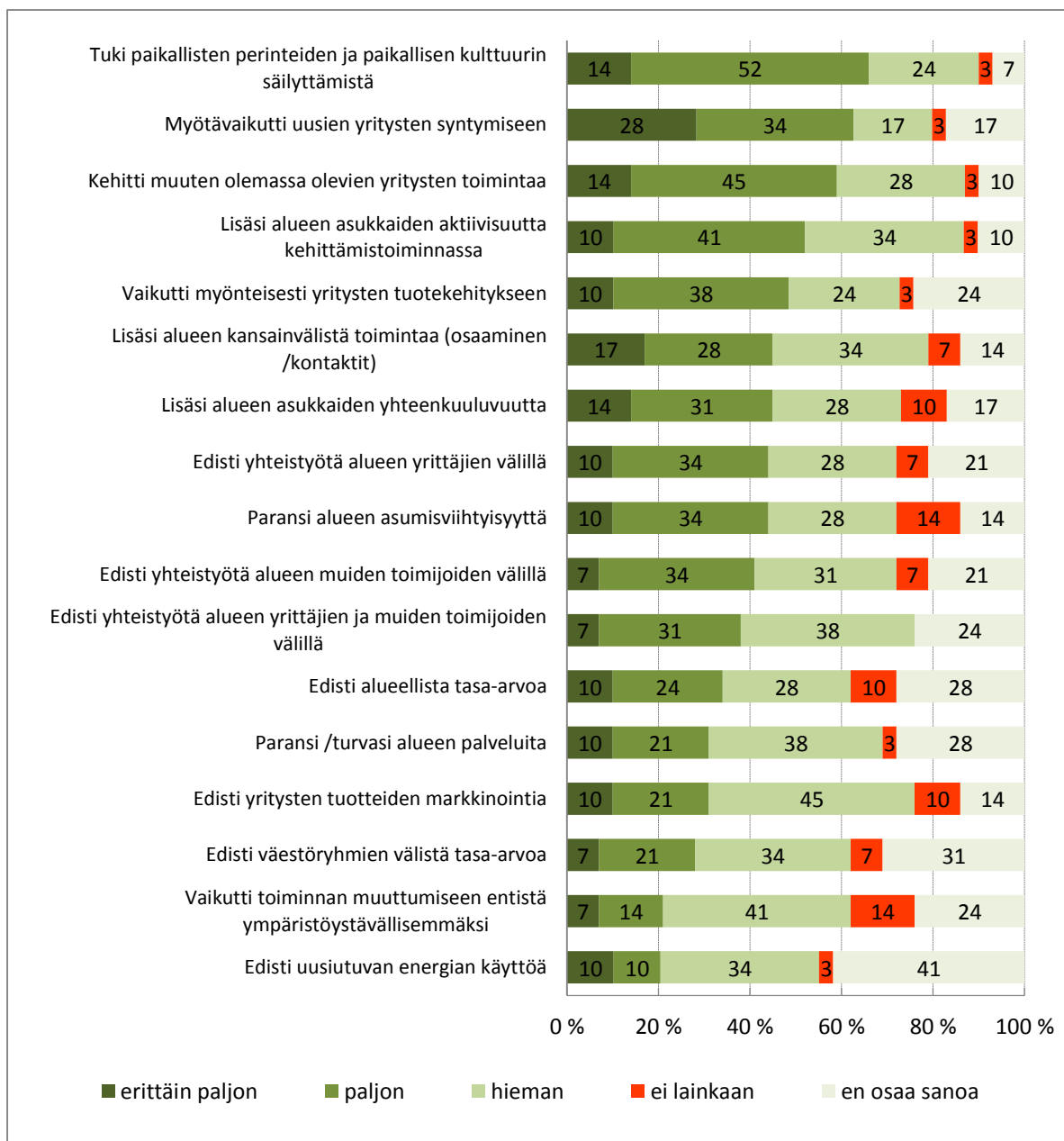
Laadullisten tavoitteiden toteutumista on tarkasteltu raportin seuraavissa luvuissa, erityisesti luvuissa 5.2 ja 7.

5.2 Tulokset ja vaikutukset alueella

Seuraavassa esitettävät havainnot perustuvat tehtyjen kyselyiden ja haastattelujen havaintoihin. Tuloksia ja vaikutuksia tarkastellaan alueen näkökulmasta, ei vain vastaajan oman toiminnan tai saadun oman rahoituksen näkökulmasta (näistä näkökulmista asiaa tarkastellaan luvussa 7).

Yhteistyökumppaneiden ja muiden sidosryhmien arviot

Yhteistyötahojen ja sidosryhmien edustajat (kysely) arvioivat KKTM ry:n työn vaikutuksia omalla alueella (esim. kylä tai kunta). Vaikutus arvioitiin kaikkein suurimmaksi paikallisen kulttuurin ja perinteiden säilyttämisen tukemisessa sekä uusien yritysten syntymisen tukemisessa ja olemassa olevien yritysten toiminnan kehittämässä (kuva 6.). Reilusti yli puolet vastanneista (59 – 66 %) arvioi KKTM ry:n työn vaikuttaneen näihin asioihin erittäin paljon tai paljon. Erityisesti myötävaikutus uusien yritysten syntymiseen nähtiin merkittäväksi, 28 % vastanneista arvioi vaikutusta olleen erittäin paljon. Vaikutusta arvioitiin olleen paljon monien muidenkin asioiden kohdalla, toiminnan arvioitiin vaikuttaneen myönteisesti esim. alueen asukkaiden aktiivisuuteen, yritysten tuotekehitykseen, alueen kansainväliseen toimintaan, asumisviihtyvyyteen ja yhteistyöhön eri toimijoiden kesken. Muiden kysytyjen asioiden osalta vaikutuksen arvioitiin jääneen hieman pienemmäksi ja toisaalta useiden näiden asioiden osalta vaikutuksen arvioiminen nähtiin hankalammaksi. Kaikkein vähäisimmäksi KKTM ry:n työn vaikutus arvioitiin toiminnan ympäristöystävällisyyden ja uusiutuvan energian käytön edistämisen osalta. Näihin kahteen asiaan joka viides vastaaja arvioi yhdistyksen toiminnan vaikuttaneen paljon tai erittäin paljon.



Kuva 6. Millainen vaikutus KKTM ry:n työllä on ollut omalla alueellasi (esim. kylä tai kunta)? Tuki vaikutti... (n=29, sidosryhmäkysely).

Myös haastateltujen sidosryhmäedustajien ja yhdistyksen edustajien arvion mukaan vaikutus on ollut yritystoimintaan (uudet ja olemassa olevat yritykset) hieman suurempi kuin alueen asumisviihtyvyyteen tai asukkaiden yhteenkuuluvuuteen. Kaikkiin näihin asioihin vaikutusta arvioitiin useimmin olleen paljon. Asumisviihtyvyyden ja yhteenkuuluvuuden osalta todettiin olevan paljon eroja eri alueiden /kylien välillä. Asumisviihtyvyyteen on vaikutettu mm. ympäristöhankkeilla ja ”kuituhankkeilla”.

Kyselyssä pyydettiin vastaajia myös kertomaan mitkä ovat heidän mielestään KKTM ry:n toiminnan merkittävimmät tulokset ja vaikutukset. Useimmin eli seitsemässä kommentissa mainittiin yrittäjyyden tukeminen ja yritysten kehittäminen. Kylien elinvoimaisuuden säilyminen ja parantaminen sekä kylien aktiivisuuden lisääntyminen tuli esille neljässä kommentissa. Paikallisuus (paikallistuntemus, paikallinen kulttuuri) ja paikallinen kehittäminen mainittiin viidessä kommentissa, esille tuotiin paikallisen hanketoiminnan osaamisen parantuminen sekä

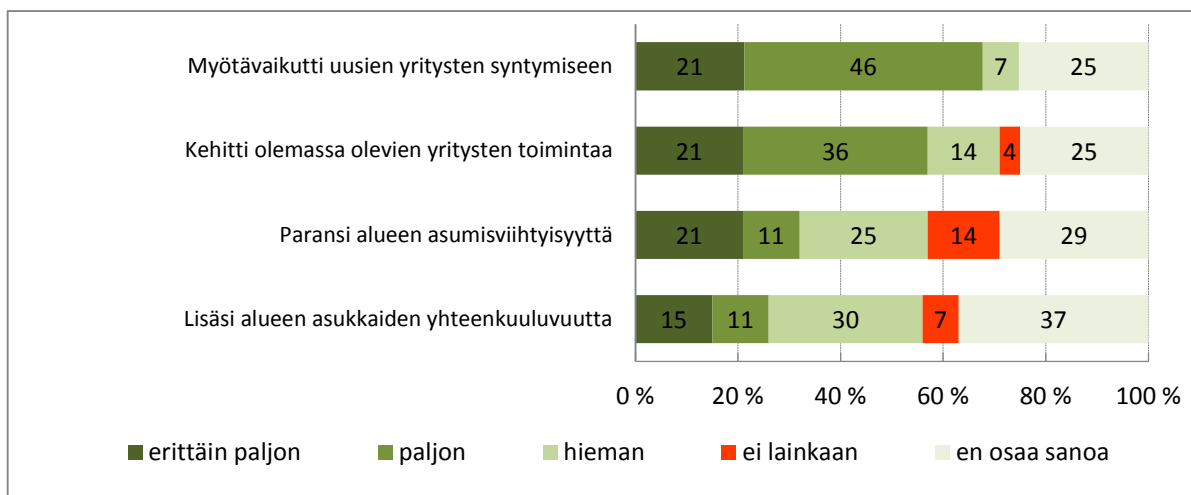
aktivoiminen oman ympäristön ja palveluiden ylläpitämiseen ja uudistamiseen. Yhteistyön edistäminen eri tahojen välillä on kolmen vastaajan mukaan KKTM ry:n toiminnan merkittävin tulos. Yksittäisinä asioina mainittiin lisäksi tiedon jakaminen ja kuituhankkeet.

Haastatellut sidosryhmien ja yhdistyksen edustajat nostivat useammin tärkeimmäksi vaikutukseksi hankkeiden kautta saadut vaikutukset kylillä. Kylien aktivointi ja positiivisen vireen aikaansaaminen heijastuu muuhunkin toimintaan, hankkeilla on myös kehitetty kylien viihtyisyyttä ja esim. kylätalojen kautta yhtenäisyyttä. Yritystoiminnan tukemisen kautta syntyneet vaikutukset (mm. yritysysteistyö, osaamisen kasvu, uusien palvelujen syntyminen) nähtiin myös tärkeinä, mutta erään kommentin mukaan tällä puolella kehittämistyötä olisi varmaan tehty muutenkin. Kansainvälisen toiminnan lisääntyminen mainittiin parissa kommentissa ja yksittäisissä kommentteissa lisäksi kuituhankkeet, kulttuurin tukeminen, tapahtumat, yhteistyö KKTM ry:n ja muiden paikallisten toimijoiden kesken sekä myös pienet toimet, joilla voi kuitenkin olla paikallisesti suuri merkitys. Saavutettujen tulosten ja vaikutusten taustalta tunnistettiin tekijöitä, jotka ovat johtaneet näihin onnistumisiin. Näitä asioita ovat toimijoiden (ml. toimintaryhmä) aktiivisuus ja yhteishenki, selkeä tarve ja tavoite toiminnalle, määrätietoinen kehittäminen sekä luonnollisesti tarjolla ollut rahoitusmahdollisuus.

Noin puolet kyselyyn vastanneista kertoi mitä konkreettisia tuloksia KKTM ry:n työllä on saatu aikaan. Esille tuotiin useimmin (8 mainintaa) alueen yritystoiminnan kehittäminen niin uusia kuin olemassa olevia yrityksiä tukemalla. Erikseen tuloksina mainittiin yritystoiminnan monipuolistuminen, yritysten toimintaedellytysten parantaminen sekä yrittäjien välisen yhteistyö, tuotekehitys sekä jaksaminen. Lisäksi muutama mainitsi tuloksena työpaikat. Toinen esille tuotu kokonaisuus on kylätalot /kokoontumistilat (5 mainintaa) sekä yleensä kylien vireyden ja aktiivisuuden tukeminen. Parissa kommentissa mainittiin kuidun saamisen /tietoliikenneyhteyksien edistäminen, lisäksi yksittäisinä mainintoina esille tuli hanketoiminnan tulokset yleensä, yhteistyöverkostot sekä nuoret ja kansainvälisyys.

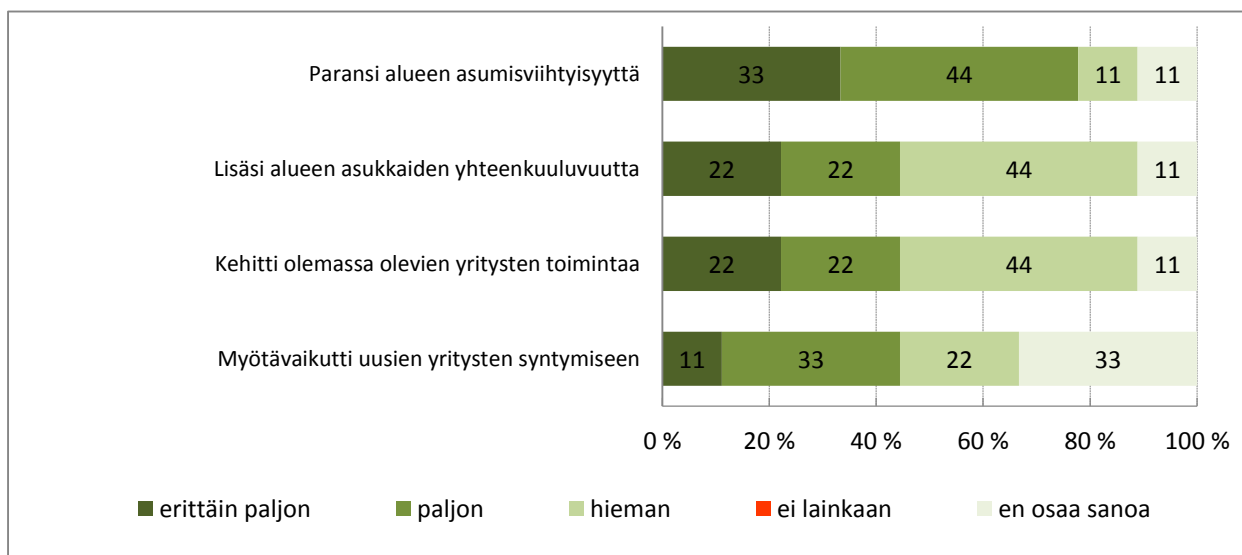
Tuensaajien arviot

Myös yritystukea saaneet vastaajat arvioivat KKTM ry:n työn vaikuttaneen eniten alueen yritystoimintaan (kuva 7.). Työn arvioitiin vaikuttaneen enemmän uusien yritysten syntymiseen kuin olemassa olevien yritysten toiminnan kehittämiseen. Reilusti yli puolet vastanneista arvioi yhdistyksen työn vaikuttaneen näihin asioihin paljon tai erittäin paljon. Vaikutusta alueen asumisviihtyisyyden parantumiseen ja alueen asukkaiden yhteenkuuluvuuden lisääntymiseen nähtiin useimmiten olleen hieman. Asumisviihtyvyyden parantamisen osalta kolmannes ja asukkaiden yhteenkuuluvuuden lisäämisen osalta neljännes arvioi vaikutusta olleen paljon tai erittäin. Muutama vastaaja arvioi, että yhdistyksen työllä ei ole ollut lainkaan vaikutusta alueen asumisviihtyisyyden parantumiseen. Monet kokivat vaikeaksi arvioida mikä on ollut yhdistyksen työn vaikutus kysytyihin asioihin, etenkin asumisviihtyvyyden ja asukkaiden yhteenkuuluvuuden osalta.



Kuva 7. Arvioit KKTM ry:n työn vaikutuksesta omalle alueelle? Työllä on ollut vaikutusta.. (n=27-28, yritysksely).

Hanketoimijat sen sijaan arvioivat KKTM ry:n työn vaikutukset omalla alueellaan suurimmiksi alueen asumisviihtyvyyden lisäämisen osalta, 77 % vastanneista arvioi KKTM ry:n työn vaikuttaneen näihin asioihin paljon tai erittäin paljon (kuva 8.). Asukkaiden yhteenkuuluvuuden lisäämisen sekä olemassa olevien yritysten kehittämisen osalta vaikutusta arvioitiin useimmin olleen hieman. Vähiten vaikutusta arvioitiin olleen uusien yritysten syntymiseen.



Kuva 8. Arvioit KKTM ry:n työn vaikutuksesta omalle alueelle? Työllä on ollut vaikutusta.. (n=9, hankekysely ja haastatellut hanketoimijat).

Johtopäätökset

Toimintaryhmän sidosryhmien edustajien arvion mukaan toiminnan vaikutus on ollut yritystoimintaan (uudet ja olemassa olevat yritykset) hieman suurempi kuin alueen asumisviihtyvyyteen tai asukkaiden yhteenkuuluvuuteen. Asumisviihtyvyyden ja yhteenkuuluvuuden osalta todettiin tosin olevan paljon eroja eri alueiden /kylien välillä.

Merkittävimpinä vaikutuksina pidettiin yritystoiminnan tukemisen ja kehittämisen sekä kylien aktivoimisen ja viihtyvyyden lisäämisen lisäksi paikallisen kehittämisen ja hanketoiminnan osaamisen parantamista sekä myös yhteistyön kehittämistä eri tahojen välillä.

Konkreettisina tuloksina mainittiin mm. yritystoiminnan monipuolistuminen, yritysten toimintaedellytysten parantaminen sekä yrittäjien välisen yhteistyö, tuotekehityksen sekä jaksamisen edistäminen. Toinen esille tuotu kokonaisuus on kylälatot /kokoontumistilat sekä yleensä kylien vireyden ja aktiivisuuden tukeminen.

Kaikkein vähäisimmäksi KKTМ ry:n työn vaikutus arvioitiin toiminnan ympäristöystävällisyyden ja uusiutuvan energian käytön edistämisen osalta.

Saavutettujen tulosten ja vaikutusten taustalta tunnistettiin tekijöitä, jotka ovat johtaneet näihin onnistumisiin. Näitä asioita ovat toimijoiden (ml. toimintaryhmä) aktiivisuus ja yhteishenki, selkeä tarve ja tavoite toiminnalle, määrätietoinen kehittäminen sekä luonnollisesti tarjolla ollut rahoitusmahdollisuus.

Myös seurantatietojen valossa toiminnalla on saavutettu merkittäviä tuloksia, esimerkiksi uusien ja säilytettyjen työpaikkoja sekä uusien yritysten osalta. Lisäksi on kehitetty uusia tuotteita ja tekniikoita sekä vaikutettu toiminnalla kymmeneen alueen kyliin. Myös tiedotus- ja aktivointitoiminta on lukujen mukaan ollut aktiivista.

Suosituks

Toimintaryhmän toiminta painottuu yritystoiminnan tukemiseen, etenkin tuettujen toimien määrällä mitaten. Tulevaa ohjelmakautta varten ja myös kauden aikana tulee pohtia ja valita ne kohteet, joihin juuri toimintaryhmän kautta halutaan panostaa. Valinnan tulee perustua selkeään tarpeeseen ja tavoitteeseen. Lisäksi on syytä hahmottaa, mihin asioihin tällä kehittämistyöllä voidaan ylipäättään vaikuttaa, että mahdollisesti niukat resurssit saadaan parhaiten käyttöön. Määrätietoinen kehittäminen ei saisi kuitenkaan estää toimintatavalle ominaista uusien avausten ja keinojen kokeilemista.

Kehittämistoiminnan onnistumisen ja tavoitteiden saavuttamisen seuraamiseksi indikaattoreiden tulee olla yksiselitteisiä ja sellaisia, että ne mittavat asioita, joita toimenpiteillä tavoitellaan ja joihin toimenpiteillä voidaan vaikuttaa. Lisäksi seurantaan tulee luoda järjestelmä, jonka luotettavuus ja toimivuus ei katkea mahdollisten henkilövaihdosten yhteydessä.

6 KKTМ ry:n rooli

Luvussa tarkastellaan KKTМ ry:n roolia alueen kehittäjänä. Tarkastellaan ensinnäkin sitä kuinka tärkeäksi KKTМ:n toiminta koetaan ja kuinka tyytyväisiä toimintaan ollaan alueen kehittämisen kannalta. Tässä luvussa tarkastellaan KKTМ ry:tä myös yhteistyökumppanina. Havainnot perustuvat tehtyyn aineistonhankintaan eli tukea saaneille ja yhteistyökumppaneille tehtyihin kyselyihin ja haastatteluihin.

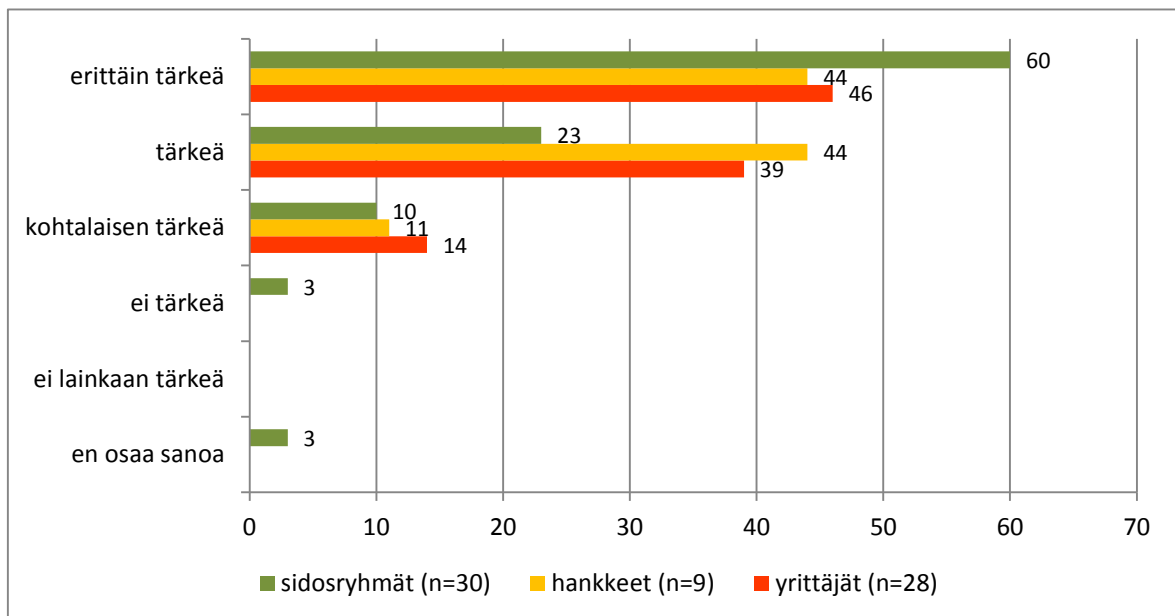
6.1 KKTМ ry:n toiminnan tärkeys ja tyytyväisyys siihen

Niin yritys- ja hanketukia saaneet kuin sidosryhmiä edustavat vastaajat arvioivat tuntevansa KKTМ ry:n ja sen toiminnan tavoitteet useimmin kohtalaisesti. Kaikki vastaajaryhmät huomioiden yli puolet uskoi tuntevansa toiminnan tavoitteet kohtalaisesti. Reilu neljännes vastaajista arvioi tuntevansa yhdistyksen ja sen tavoitteet hyvin. Osa eli 12 vastaajaa (16 %) kertoi tuntevansa yhdistyksen ja sen tavoitteet vain heikosti. Yksi sidosryhmäedustaja kertoi, ettei tunne tavoitteita ja toimintaa lainkaan ja kaksi ei osannut ottaa asiaan kantaa.

Lähes kaikki sekä tukia saaneet että sidosryhmien edustajat näkivät KKTМ ry:n toiminnan alueen kehittämisen kannalta tärkeäksi tai erittäin tärkeäksi (kuva 2.). Eri vastaajaryhmissä 44-60

% vastaajista piti toimintaa jopa erittäin tärkeänä. Yritystukea saaneista ja sidosryhmien edustajista muutama piti toimintaa kohtalaisen tärkeänä, hanketoimijoista yksi koki toiminnan kohtalaisen tärkeäksi. Lisäksi sidosryhmävastaajista yksi ei osannut ottaa kantaa ja yksi ei pitänyt toimintaa tärkeänä.

Myös haastatellut KKTM ry:n kanssa yhteistyötä tehneet henkilöt pitivät yhdistyksen toimintaa alueen kehittämisen kannalta joko erittäin tärkeänä tai tärkeänä. Yhdistyksen tärkeys ja arvo nähtiin etenkin siinä, että se toimii paikallisesti (paikallinen näkemys ja tarpeet) ja mahdollistaa pienten toimijoiden (mm. pienet yritykset, kylät) kehittämistyön. Yhdistyksen kautta saatava tiedollinen ja rahallinen tuki nähtiin tärkeäksi sekä se, että yhdistys toimii linkkinä alueen ja ELY-keskuksen välissä. Myös tulosten konkreettisuus ja toiminnan laaja-alaisuus tuotiin positiivisina asioina esille.



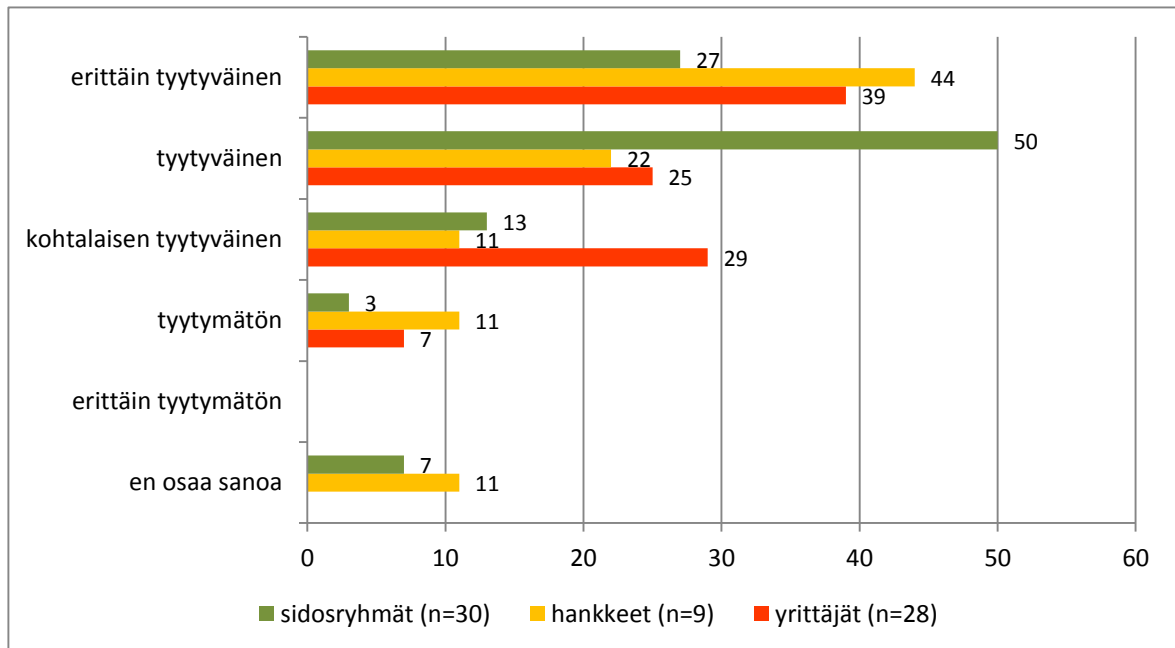
Kuva 2. Kuinka tärkeäksi koet KKTM ry:n toiminnan alueen kehittämisen kannalta, %.

Toimintaan oltiin yleisesti ottaen myös hyvinkin tyytyväisiä (kuva 3.). Yritystukea saaneista vastanneista 64 % oli toimintaan tyytyväinen tai erittäin tyytyväinen. Lähes kaikki loput olivat hekin kohtalaisen tyytyväisiä, vain pari henkilöä kertoi olevansa toimintaan tyytymätön. Tyytymättömyyttä aiheutti muutaman kommentin mukaan tukiprosessin hitaus ja monimutkaisuus. Eräs vastaaja tosin piti yhdistyksen toimintaa sinänsä hyvänä, mutta ”ylempää” tulevia säädöksiä koskien tukien ehtoja ja valvontaa liian tarkkana. Parissa kommentissa kritisoitiin lisäksi yhdistyksen henkilökunnan palvelualltiutta.

Myös hanketoimijat olivat toimintaan useimmiten (6/9) tyytyväisiä tai erittäin tyytyväisiä. Yksi oli toimintaan kohtalaisen tyytyväinen, yksi tyytymätön ja yksi ei osannut ottaa selvää kantaa asiaan. Pari vastaajaa toi esille yhdistyksen henkilöstöön liittyviä asioita, mm. hankesihteerien vaihtuvuuden ja asiakaspalvelun, tosin näiden asioiden koettiin nykyisellään olevan kunnossa.

Sidosryhmäedustajista 77 % oli toimintaan tyytyväinen tai erittäin. Lähes kaikki loput olivat hekin kohtalaisen tyytyväisiä, vain yksi henkilö kertoi olevansa toimintaan tyytymätön ja kaksi ei osannut ottaa asiaan kantaa. Parissa kommentissa todettiin tiedotusta ja neuvontaa olleen liian vähän ja parissa kommentissa puolestaan kaivattiin yhä parempaa ja aktiivisempaa yhteistyötä muiden paikallisten toimijoiden kanssa. Myös haastatellut KKTM ry:n kanssa yhteistyötä tehneet henkilöt olivat toimintaan joko erittäin tyytyväisiä tai tyytyväisiä, pari oli kohtalaisen

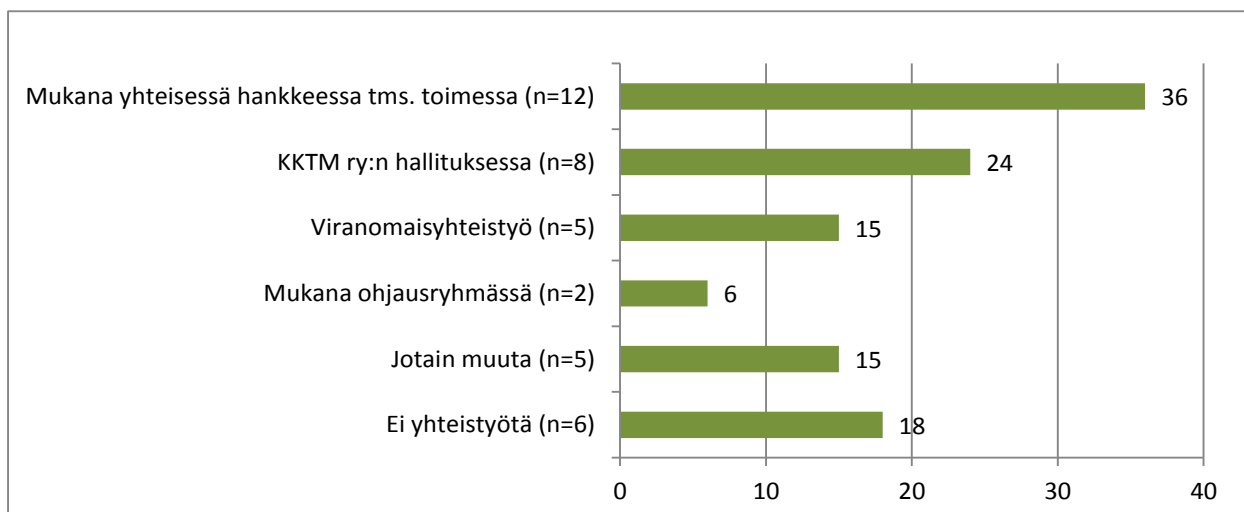
tyytyväinen. Muutamassa kommentissa kehitettävää nähtiin olevan tiedotuksessa, toimintaa ja mahdollisuuksia pitäisi tuoda enemmän esille.



Kuva 3. Kuinka tyytyväinen olet KKTM ry:n toimintaan alueen kehittämisen kannalta, %.

6.2 KKTM ry yhteistyökumppanina

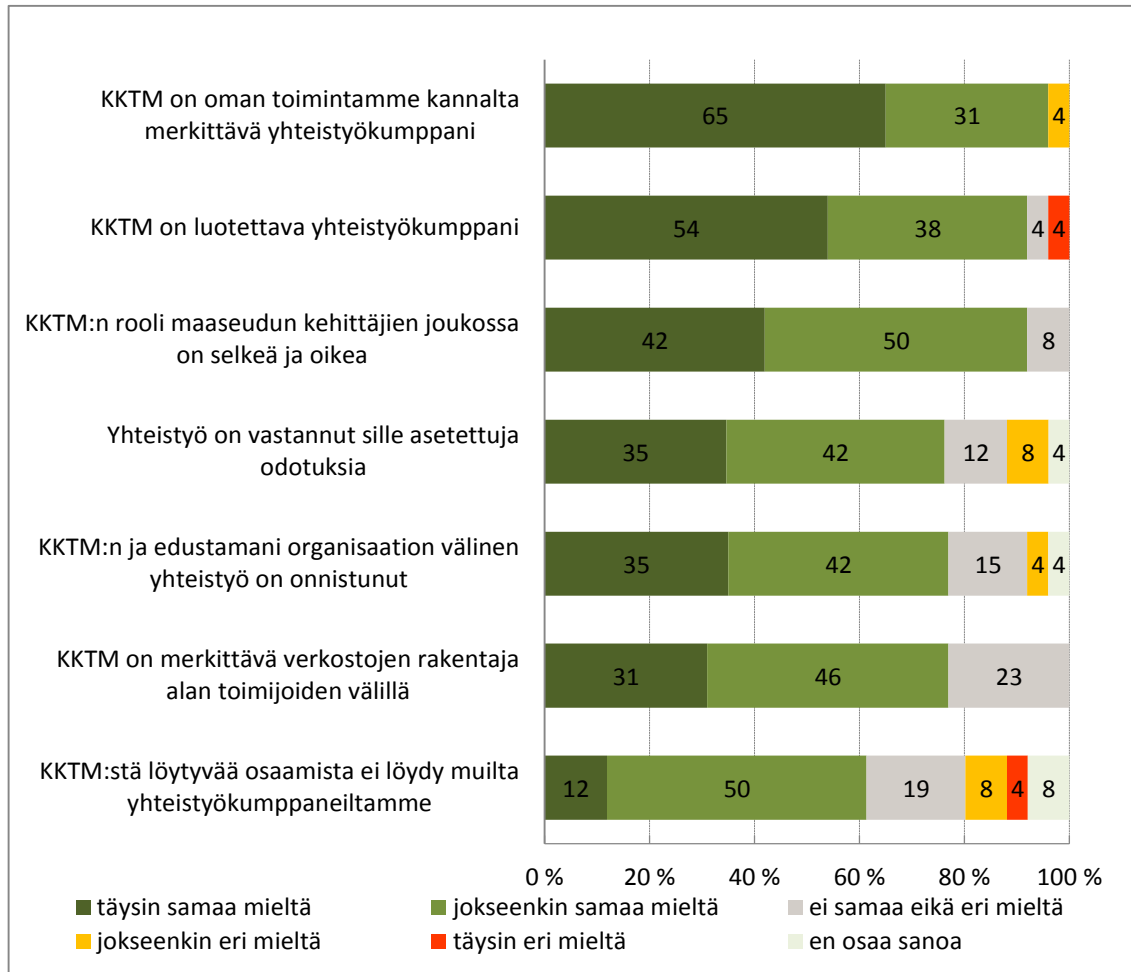
Yhteistyökumppaneille ja sidosryhmille suunnatussa kyselyssä kysyttiin mielipiteitä KKTM ry:stä yhteistyökumppanina. Suurin osa (27 /33 vastaajaa) kyselyyn vastanneista oli tehnyt jotain yhteistyötä KKTM ry:n kanssa (kuva 4.). Useimmin eli lähes joka toinen (12 vastaajaa) kertoi yhteistyötä tehdyn yhteisen hankkeen tai muun vastaavan toimen muodossa. Osa kuului yhdistyksen hallitukseen ja muutamat tekivät tai olivat tehneet viranomaisyhteistyötä. Pari vastaajaa oli mukana ohjausryhmätyöskentelyssä. Yhteistyötä kerrottiin lisäksi tehdyn myös tiedonvaihdon ja kylävierailujen merkeissä.



Kuva 4. Millaista yhteistyötä teet /edustamasi organisaatio ensisijaisesti tekee /on tehnyt KKTM ry:n kanssa, % (n=33, sidosryhmäkysely).

Vastaajia pyydettiin arvioimaan KKTM ry:tä yhteistyökumppanina (kuva 5.). Arviot olivat hyvinkin myönteiset. Lähes kaikki kokivat KKTM ry:n merkittäväksi ja luotettavaksi

yhteistyökumppaniksi, myös yhdistyksen rooli nähtiin useimmiten ainakin jokseenkin selkeäksi ja oikeaksi muiden maaseudun kehittäjien joukossa. Useimmat vastanneet olivat ainakin jokseenkin samaa mieltä siitä, että yhteistyö on vastannut sille asetettuja odotuksia ja yhteistyö on ollut onnistunutta. KKTM:llä nähtiin olevan selvästi myös roolia verkostojen rakentajana alan toimijoiden kesken.



Kuva 5. Mitä mieltä olet seuraavista KKTM ry:tä yhteistyökumppanina koskevista väittämistä (n=26, sidosryhmäkysely).

Vastaajilla oli mahdollisuus kommentoida yhteistyötä myös sanallisesti, tämän mahdollisuuden käytti kymmenkunta vastaajaa. Parissa kommentissa keuhuttiin yhteistyön joustavuutta ja tuloksellisuutta. Yhdistys nostaa erään kommentin mukaan hyvin esille uusia ideoita ja erään toisen mukaan jalkautuminen on tuonut hanketyön lähelle ihmisiä. Negatiivisina huomioina muutama toi esille yhdistyksen henkilökuntavaihdokset, joiden eräs henkilö kommentoi hidastaneen hankekäsittelyä ja välillä aiheuttaneen myös osaamisvajetta. Yhdessä kommentissa todettiin, ettei yhteistyö ole ollut niin onnistunutta kuin mitä vastaaja olisi sen odottanut olevan vaan yhteistyössä on ollut havaittavissa kilpailuasetelmaa täydentävän kehittämistyön sijaan.

Noin puolet vastanneista toi esille hyötyjä, joita organisaatio on saanut yhteistyöstä KKTM ry:n kanssa. Useimmiten hyödyt liittyvät hanketoimintaan, niin hankkeiden kautta saavutettuihin tuloksiin kuin KKTM ry:n apuun ja asiantuntemukseen hankkeiden toteutukseen liittyen. Hyötynä tuotiin esille lisäksi KKTM ry:n paikallistuntemus sekä yhdistyksen tarjoamat kehittämismahdollisuudet.

Haastatteluissa kysyttiin lisäksi millaista yhteistyötä haastatellut ovat tehneet eri toimijoiden kanssa kehittämisohjelman puitteissa. Yhteistyötahoja ovat olleet KKTM ry:n lisäksi kyläyhdistykset ja muut yhdistykset, hankkeet, kunnat, ELY-keskus, Lapin liitto, Tunturi-Lapin kehitys ja kansainväliset kumppanit. Yhteistyö on ollut mm. tiedottamista, neuvontaa (millaisiin hankkeisiin rahoitusta voi saada), kokouksia, hankkeiden suunnittelua ja toteuttamista. Erään kommentin mukaan yhteistyön on yleisesti ottaen parantunut eri toimijoiden välillä alueella tämän ohjelmakauden aikana, siihen on saatu tehokkuutta onnistuneen työnjaon kautta. Erään toisen kommentin mukaan yhteistyö on sujunut erittäin hyvin, koska toiminta on luonteeltaan paikallista ja aktiivisia toimijoita on alueella vähän, jolloin toimijat tuntevat toisensa ja heillä on myös laaja-alainen tietämys asioista. Sitoutuneisuuden toimintaan mainittiin vaihtelevan kunnittain ja toimijoittain, mihin arveltiin osaltaan vaikuttavan sen, että myös tietämys yhdistyksen toiminnasta vaihtelee paljon.

Johtopäätökset

KKTM ry:n toiminta nähtiin hyvin tärkeäksi alueen kehittämisen kannalta. Erityisesti paikallisuus (paikallinen näkemys ja tarpeet) ja pienten toimijoiden kehittämistyön mahdollistaminen nähtiin arvokkaaksi. Yhdistyksen kautta saatava tiedollinen ja rahallinen tuki nähtiin tärkeäksi. Myös tulosten konkreettisuus ja toiminnan laaja-alaisuus tuotiin positiivisina asioina esille.

Yhdistyksen toimintaan oltiin kokonaisuutena pääasiassa tyytyväisiä. Tyytymättömyyttä aiheuttivat etenkin tukien haku- ja maksatusprosessin monimutkaisuus ja hitaus, myös tiedotusta ja neuvontaa kaivattiin yhä lisää.

KKTM ry koettiin merkittäväksi ja luotettavaksi yhteistyökumppaniksi, myös yhdistyksen rooli nähtiin ainakin jokseenkin selkeäksi ja oikeaksi muiden maaseudun kehittäjien joukossa. KKTM:llä nähtiin olevan selvästi myös roolia verkostojen rakentajana alan toimijoiden kesken. Negatiivisina huomioina esille tuli yhdistyksen henkilökuntavaihdokset. Sitoutuneisuuden toimintaan mainittiin vaihtelevan kunnittain ja toimijoittain, mihin arveltiin osaltaan vaikuttavan sen, että myös tietämys yhdistyksen toiminnasta vaihtelee paljon. Yhteistyön hyödyt liittyvät usein hanketoimintaan: asiantuntemus hankkeiden toteutuksessa ja hankkeiden kautta saavutetut tulokset.

Suosituks

Kyläkulttuuria tuntuereitten maassa ry:n rooli ja tehtävä alueen maaseudun kehittäjien joukossa näyttää olevan selkeä. Toimintaryhmän kaltainen paikallinen, erityisesti pienten toimijoiden tarpeisiin vastaava kehittäjätaho on tärkeä. Tulee huolehtia siitä, että toimintaryhmä pysyy ajan hermolla alueen tarpeista ja pystyy vastaamaan niihin, tarvittaessa yhteistyössä muiden tahojen kanssa. Yhdistys ja sen toiminta ei kuitenkaan ole kaikille alueen asukkaille ja toimijoille tuttua eli yhdistyksen roolista ja tehtävästä tiedottamiseen on syytä vielä panostaa.

7 Toiminnan tulokset ja vaikutukset tukikokonaisuuksittain

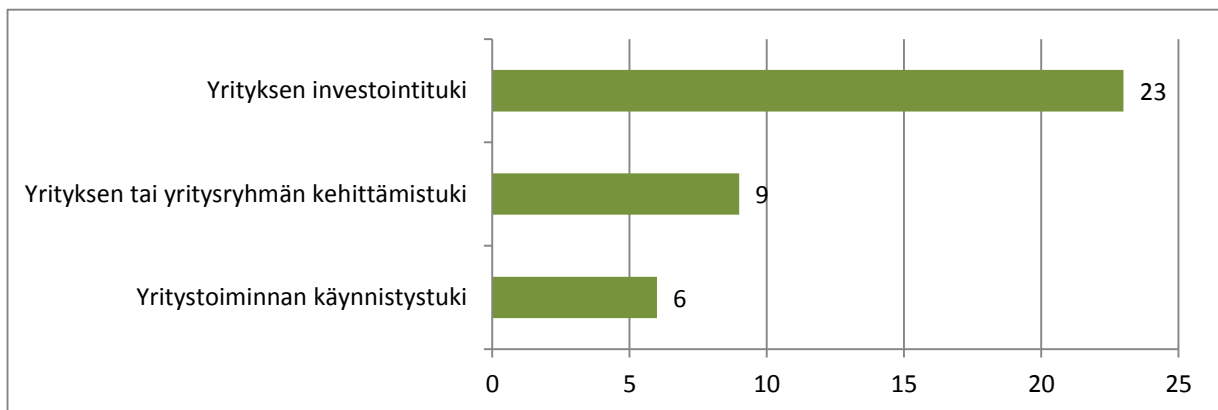
Luvussa tarkastellaan KKTM ry:n toiminnan ja kehittämisohjelman toteuttamisen kautta saavutettuja tuloksia ja vaikutuksia. Luvussa 5.2 asiaa lähestyttiin koko kehittämisohjelman tasolla eli tuotiin esille niin sidosryhmien ja muiden yhteistyötahojen kuin tuensaajien näkemykset toiminnan vaikutuksista kokonaisuutena. Luvuissa 7.1 ja 7.2 tuloksia ja vaikutuksia tarkastellaan tukikokonaisuuksittain: tuensaajat arvioivat saamansa tuen /rahoituksen merkitystä, vaikutuksia ja rahoitettujen toimenpiteiden toteutuksen onnistumista omasta näkökulmastaan.

7.1 Yritystuen merkitys, vaikutukset ja toteutus

Tässä luvussa tarkastellaan KKTM ry:n myöntämiä yritystukia; niiden merkitystä, kohdentumista, vaikutuksia ja rahoitettujen toimenpiteiden toteutusta. Esitetyt havainnot perustuvat yrityskselyyn vastanneiden mielipiteisiin ja arvioihin.

Tuen merkitys ja kohdentuminen

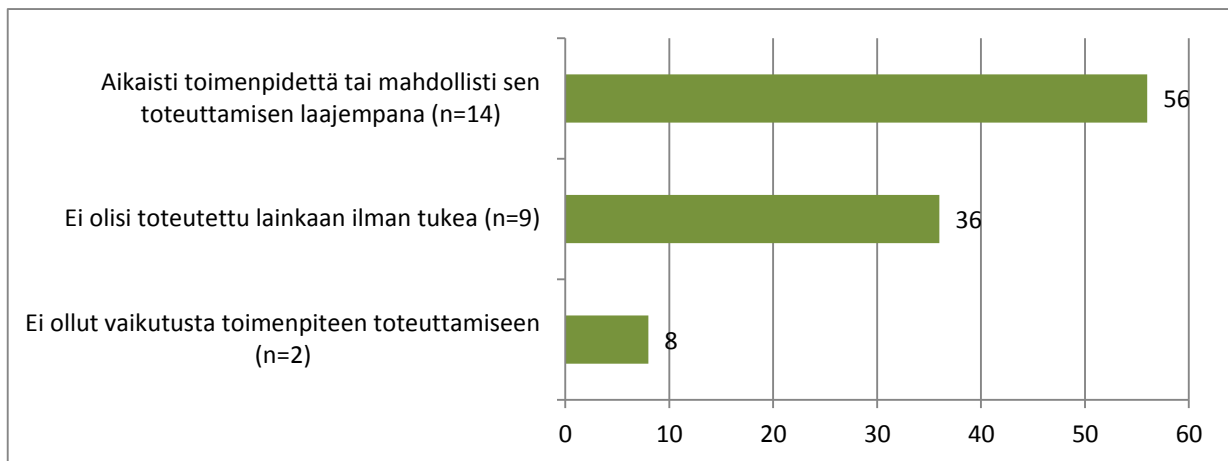
Useimmat vastanneet (23 /28 vastannutta) kertoivat saaneensa yrityksen investointitukea, yrityksen kehittämistukea kertoi saaneensa yhdeksän ja yritystoiminnan käynnistystukea kuusi vastaajaa (kuva 9.). Kahdeksan vastaajaa oli saanut kahta tai useampaa yritystuen tukimuotoa. Tärkeimmäksi tukimuodoksi lähes kaikki vastaajat (21) arvioivat saamansa investointituen. Käynnistystuen tärkeimmäksi arvioivia oli vastaajien joukossa neljä ja kehittämistuen arvioi tärkeimmäksi kolme vastaajaa.



Kuva 9. Mitä yritystukea (tai myönteisen tukipäätöksen olet saanut vuosina 2007-2013, kpl (n=28, yritysksely).

Useimmin, noin kymmenkunta vastaajaa, kertoi tukea saadun laitehankintoihin. Hieman harvemmin tukea oli saatu rakennusinvestointiin. Muutama kertoi saaneensa tukea sekä laiteettä rakennusinvestointiin. Muutama oli saanut tukea kannattavuusselvityksen tekemiseen, pari (ensimmäisen) työntekijän palkkaukseen ja markkinoinnin kehittämiseen mm. markkinointimateriaalin suunnitteluun. Yksittäisissä vastauksissa mainittiin lisäksi tuotekehitys, internetsivusto ja työhyvinvoinnin kehittäminen. Yksi vastaaja kertoi, että perui saamansa tuet ja käytti sen sijaan omaa pääomaa toimenpiteen toteuttamiseen.

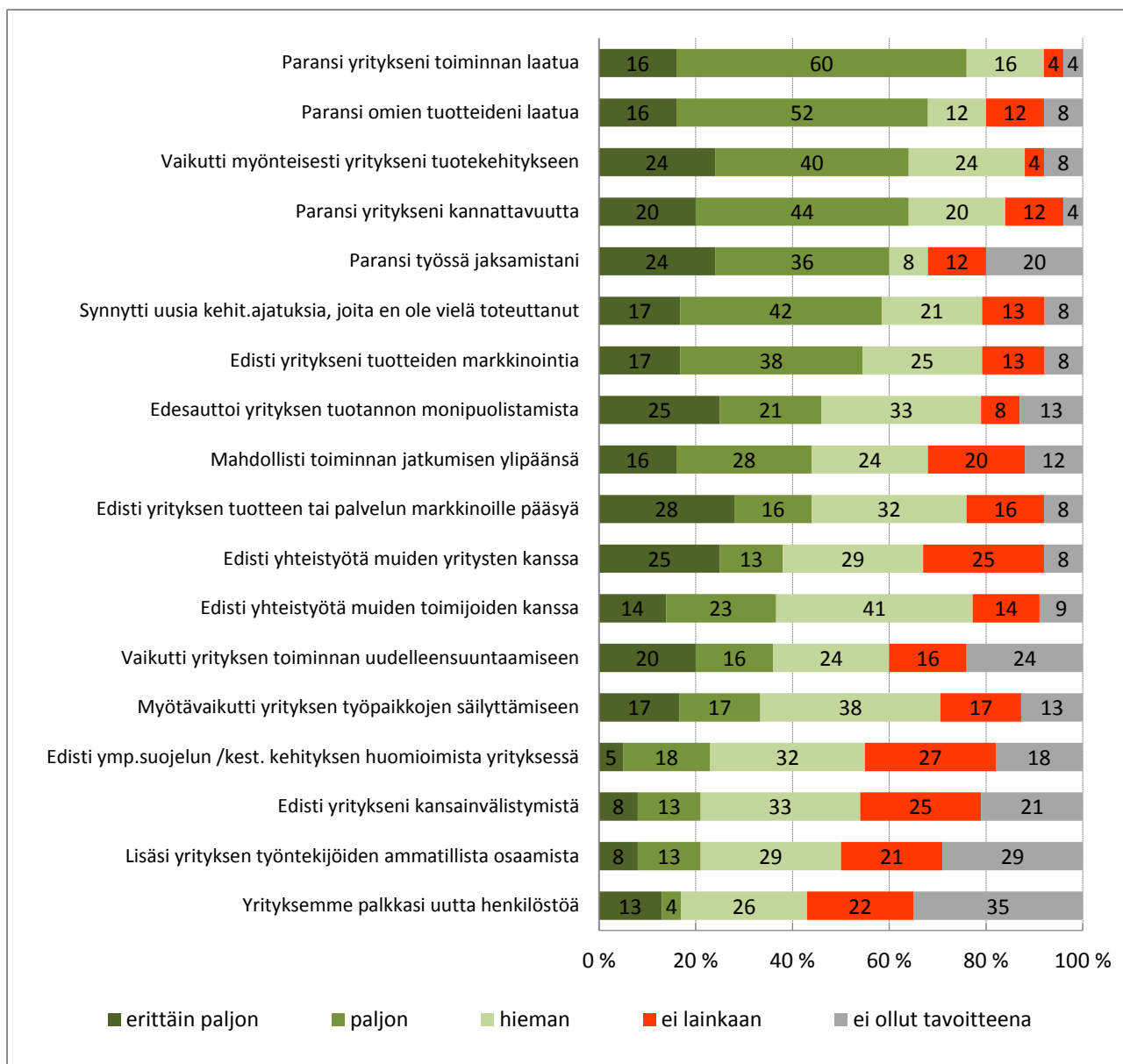
Suurimmalla osalla (18 /26 vastaajaa) tuetut toimenpiteet on toteutettu jo kokonaisuudessaan. Kuudella toimenpiteiden toteutus oli kesken ja pari ei vielä ollut aloittanut toimenpiteiden toteuttamista. Reilu kolmannes arvioi, ettei toimenpidettä /-teitä olisi toteutettu lainkaan ilman tukea (kuva 10.). Useimmiten kuitenkin tuen merkitys tuli esille siinä, että toimenpiteet voitiin toteuttaa aikaisemmin tai laajempaan. Vain kahden vastaajan mukaan tuella ei ollut vaikutusta toimenpiteen toteuttamiseen.



Kuva 10. Mitä oli tuen merkitys toimenpiteen /-teiden toteuttamiselle, % (n=25, yrityskysely).

Tuen tulokset ja vaikutukset yritystoimintaan

Vastaajia pyydettiin arvioimaan tuen vaikutusta tiettyihin asioihin (kuva 11.). Kaikkein eniten vaikutusta arvioitiin olleen yrityksen toiminnan ja tuotteiden laadun parantamiseen, tuotekehitykseen ja yrityksen kannattavuuteen. Näiden asioiden osalta yli 60 % vastanneista koki tuen vaikuttaneen joko paljon tai erittäin paljon. Lisäksi nämä asiat olivat useimmilla tukea saaneilla olleet myös tavoitteena. Yli puolet vastanneista arvioi saamansa tuen vaikuttaneen paljon tai erittäin paljon lisäksi työssä jaksamiseen ja yrityksen tuotteiden markkinointiin sekä uusien kehittämisajatusien syntymiseen. Tuella on ollut vaikutusta myös moniin muihin yrityksen toimintaan liittyviin asioihin. Vähäisemmäksi vaikutus arvioitiin jääneen kansainvälistymisen ja ympäristösuojelun huomioimisen edistämässä yritystoiminnassa, työntekijöiden ammatillisen osaamisen lisäämisessä sekä uuden henkilöstön palkkaamisessa. Tosin nämä asiat olivat harvemmin tavoitteenakaan.



Kuva 11. Millainen vaikutus tärkeimmäksi katsomallasi tuella on ollut toiminnallesi? Tuki vaikutti.. (n=22-25, yritys kysely).

Lähes kaikki (22 /28) vastaajat kertoivat mikä oli heidän mielestään tuen merkittävin tulos tai vaikutus yrityksen kannalta. Saadun tuen merkittävimpanä tuloksena tai vaikutuksena mainitaan useimmin joko investoinnit (kalusto, koneet, rakentaminen, tilojen laajentaminen) (7 mainintaa) tai uuden yrityksen perustaminen /toiminnan käynnistyminen (5 mainintaa). Yritystoimintaan uudistamiseen liittyen esille tuotiin yksittäisissä kommentteissa niin olemassa olevan toiminnan monipuolistaminen, uuden toimialan aloittaminen kuin yritys-konseptin kehittäminen.

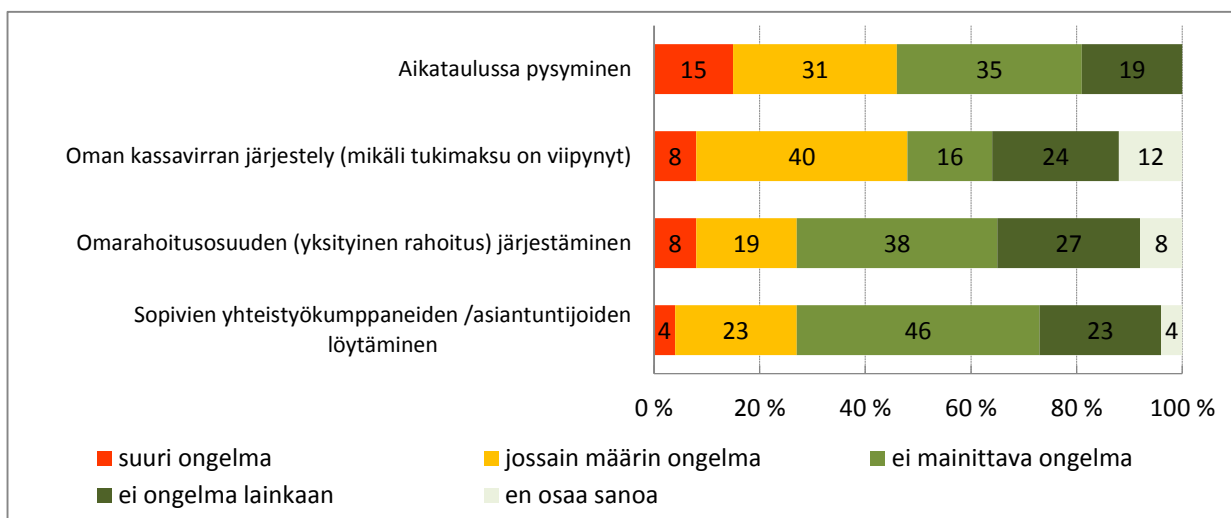
Parissa kommentissa tuotiin esille työnteon helpottuminen ja järkiperaistyminen sekä samoin parissa kommentissa mainittiin yrityksen näkyvyyden parantuminen, erikseen mainittiin laadukkaat internetsivut. Yksittäisissä kommentteissa mainittiin myös muita asioita, kuten energiakulujen pieneneminen, yrityksen toiminnan jatkaminen, rahallinen apu liikkeen ostamiseen, liikevaihdon kasvaminen ja yrityksen laajentaminen. Eräässä kommentissa mainittiin myös tuen mahdollistaneen uusien palvelujen tuomisen alueelle.

Vastaajat (24 /28) toivat esille konkreettisia tuloksia, joita tuella on saatu aikaan. Mainitut asiat ovat osin samoja kuin edellä esille tuodut merkittävimmät tulokset. Konkreettisina tuloksina mainittiin useimmin investoinnit rakennuksiin, mm. tilojen laajentaminen ja nykyaikaistaminen /kohentaminen. Muutama mainitsi tuen konkreettisena tuloksena laitehankinnat. Pari tuen saajaa mainitsi konkreettisena tuloksena nettisivut ja muun markkinointimateriaalin, yrityksen perustamisen, ympärivuotisen toiminnan mahdollistumisen sekä palvelun laadun parantumisen. Lisäksi yksittäisissä vastauksissa tuotiin esille yritystoiminnan jatkuminen, pienemmän lainan mahdollistuminen ja tuella tuotetut materiaalit.

Toimenpiteiden toteutus

Osa (16 /28) kertoi myös mitä piti merkittävimpinä asioina, jotka auttoivat tulosten saavuttamista. Useimmin eli muutamissa vastauksissa tuotiin esille tuki sinänsä, sen rahallinen merkitys, joka rohkaisi investoimaan tai palkkaamaan ensimmäisen työntekijän. Toisaalta lähes yhtä usein esille tuotiin oman työn, rahoituksen ja sinnikkyuden merkitys tulosten saavuttamisessa. Pari vastaajaa mainitsi KKTM ry:ltä saadun tuen ja neuvot, samoin pari vastaajaa mainitsi hyvän konsultin ja hänen neuvonsa. Eräässä kommentissa mainittiin yritysysteistyö. Lisäksi konkreettisten tulosten saavuttamista edistäneinä asioina muutama mainitsi tehdyt investoinnit, joilla on kehitetty ja tehostettu toimintaa.

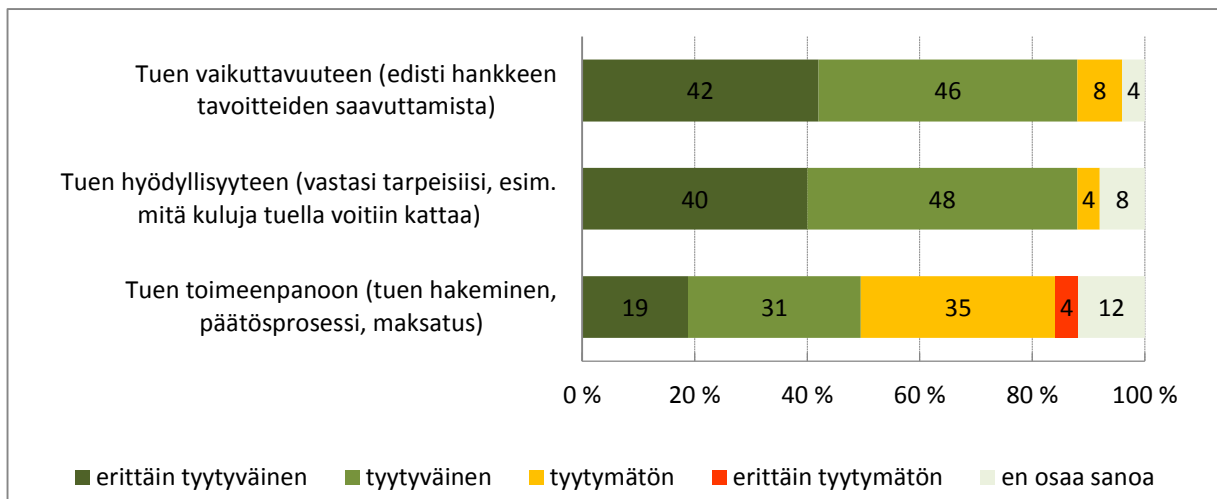
Vastaajia pyydettiin arvioimaan missä määrin tietyt asiat hankaloittivat toimenpiteen toteutusta (kuva 12.). Lähes joka toinen vastaaja koki aikataulussa pysymisen ja oman kassavirran järjestelyn (mikäli tukimaksu on viipynyt) ainakin jossain määrin ongelmaksi. Aikataulussa pysyminen oli muutaman vastaajan mukaan suuri ongelma, eräässä kommentissa maksatuksen takarajan ja hankkeen määräajan todettiin olevan epäselviä. Omarahoitusosuuden järjestämisessä tai sopivien yhteistyökumppanien löytämisessä sen sijaan nähtiin olleen harvemmin ongelmia, noin joka neljäs koki näissä asioissa olleen ongelmia.



Kuva 12. Arviot toimenpiteen toteutukseen liittyvistä ongelmakohdista (n=25-26, yrityskysely).

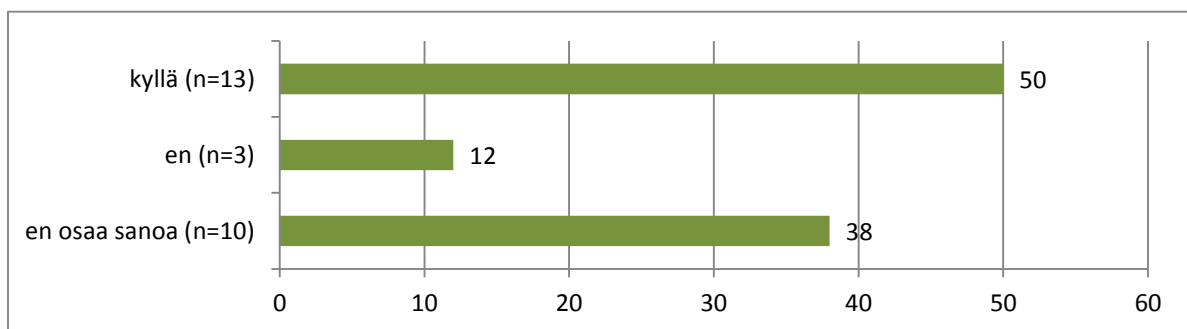
Tyytyväisyys tukeen

Vastaajat olivat hyvinkin tyytyväisiä saamaansa yritystukeen, etenkin tuen vaikuttavuuteen ja hyödyllisyyteen lähes kaikki vastanneet olivat tyytyväisiä tai jopa erittäin tyytyväisiä (kuva 13.). Tuen koettiin siis edistäneen tavoitteiden saavuttamista ja vastanneen tarpeisiin. Tuen toimeenpano eli tuen haku-, päätös- ja maksatusprosessi sai sen sijaan selvästi heikommat arviot, vaikka joka toinen vastaaja oli myös toimeenpanoon tyytyväinen. Reilu kolmannes vastanneista oli tuen toimeenpanoon tyytymätön.



Kuva 13. Kuinka tyytyväinen olet kaiken kaikkiaan julkisen tuen osalta..? (n=25-26, yritys­kysely).

Tyytyväisyydestä kertoo sekin, että suuri osa vastanneista aikoi hakea rahoitusta yrityksen kehittämiseen KKT­M ry:n kautta myös jatkossa, mikäli tarvetta ilmenee (kuva 14.). Tarvittaessa tukea aikoi hakea joka toinen vastannut, heistä kuusi perusteli vastaustaan. Perusteluissa kiiteltiin KKT­M:n taholta saatua apua hakuprosessiin, osaavaa ja palvelu­altista henkilökuntaa, joka tuntee alueen hyvin. Eräs vastaaja totesi aikovansa hakea tukea vain, mikäli hanke on riittävän iso, koska hakuprosessi on niin monimutkainen ja hid­as (ettei prosessiin kannata lähteä pienen hankkeen takia). Kolme vastaajaa ei aio hakea enää rahoitusta KKT­M ry:n kautta, koska he kokivat prosessin liian monimutkaiseksi ja aikavieväksi (suhteessa saatavan tuen määrään), varsinkin jos hoitaa kirjanpidon itse tilitoimiston sijaan. Lisäksi tuki sitoo erään kommentin mukaan liikaa tulevaisuuden toimintaa, esim. yrityksen lopettamisen osalta, mikä osaltaan lisää stressiä. Loput vastanneet eivät osanneet sanoa varmaksi aikoisivatko tarpeen ilmetessä hakea tukea KKT­M ry:ltä. Muutama pohti prosessin pituutta ja byrokratian määrää suhteessa pieneen toimenpiteeseen, harkittiin siis onko hakuprosessiin lähtemistä riittävästi hyötyä. Erään vastaajan kohdalla puolestaan eläkeikä oli lähestymässä eikä investointeja ollut näköpiirissä.



Kuva 14. Aiotko, mikäli tarvetta ilmenee, hakea tukea yrityksesi kehittämiseen KKT­M ry:n kautta? (% , yritys­kysely)

Johtopäätökset

Useimmat vastanneet kertoivat saaneensa yrityksen investointitukea, mikä arvioitiin myös kaikkien tärkeimmäksi yritystueksi omalla kohdalla. Useimmin tukea oli saatu laitehankintoihin ja hieman harvemmin rakennusinvestointiin. Muutama oli saanut tukea kannattavuus­selvityksen tekemiseen, pari (ensimmäisen) työntekijän palkkaukseen ja markkinoinnin kehittämiseen.

Reilu kolmannes arvioi, ettei toimenpidettä /-teitä olisi toteutettu lainkaan ilman tukea. Useimmiten kuitenkin tuen merkitys tuli esille siinä, että toimenpiteet voitiin toteuttaa aikaisemmin tai laajempaan.

Kaikkein eniten vaikutusta oman toiminnan osalta arvioitiin olleen yrityksen toiminnan ja tuotteiden laadun parantamiseen, tuotekehitykseen ja yrityksen kannattavuuteen. Lisäksi nämä asiat olivat useimmilla tukea saaneilla olleet myös tavoitteena. Merkittävimpänä tuloksena tai vaikutuksena mainitaan useimmin joko investoinnit (kalusto, koneet, rakentaminen, tilojen laajentaminen) tai uuden yrityksen perustaminen /toiminnan käynnistyminen. Vähäisemmäksi vaikutus arvioitiin jääneen kansainvälistymisen ja ympäristösuojelun huomioimisen edistämiseksi yritystoiminnassa, työntekijöiden ammatillisen osaamisen lisäämisessä sekä uuden henkilöstön palkkaamisessa. Tosin nämä asiat olivat harvemmin tavoitteenakaan.

Tulosten saavuttamisessa ovat auttaneet tuki sinänsä (rahallinen merkitys) ja toisaalta oma panostus. Myös KKT ry:ltä tai yhteistyötaholta saatu tuki ja neuvot ovat auttaneet tulosten saavuttamisessa. Lähes joka toinen vastaaja koki aikataulussa pysymisen ja oman kassavirran järjestelyn (mikäli tukimaksu on viipynyt) ainakin jossain määrin ongelmaksi.

Vastaajat olivat hyvinkin tyytyväisiä saamaansa yritystukeen, etenkin tuen vaikuttavuuteen ja hyödyllisyyteen. Tuen koettiin siis edistäneen tavoitteiden saavuttamista ja vastanneen tarpeisiin. Tuen haku-, päätös- ja maksatusprosessi sai sen sijaan selvästi heikommat arviot, reilu kolmannes vastanneista oli tuen toimeenpanoon tyytymätön. Tyytyväisyydestä kertoo sekin, että joka toinen vastannut aikoi hakea rahoitusta yrityksen kehittämiseen KKT ry:n kautta myös jatkossa, mikäli tarvetta ilmenee.

Suosituks

Yritystuki on sitä saaneille yrittäjille merkittävä, tuki on edistänyt yrittäjän tavoitteiden saavuttamista ja vastannut tarpeisiin. Etenkin investointituki koettiin tärkeäksi tukimuodoksi. Niinpä on syytä huolehtia, että vastaava tukimuoto on käytettävissä jatkossakin.

Tukien haku- ja maksatusprosessia on mahdollisuuksien puitteissa kevennettävä, prosessin monimutkaisuus lisää toimintaryhmän opastuksen ja tuen tärkeyttä.

7.2 Hanketoiminnan merkitys, vaikutukset ja toteutus

Tässä luvussa tarkastellaan KKT ry:n rahoittamaa hanketoimintaa; sen merkitystä, kohdentumista, vaikutuksia ja toteutusta. Esitetyt havainnot perustuvat hankekyselyyn vastanneiden mielipiteisiin ja arvioihin, kyselyyn vastasi vain kuusi henkilöä, jotka edustivat viittä eri hanketta. Mukana on kuitenkin myös kolmen haastatellun hanketoimijan näkemykset, haastatellut edustavat yhteensä neljää hanketta. Kaiken kaikkiaan vastaukset edustavat siis 9 /20 hanketta.

Tuen merkitys ja kohdentuminen

Hankkeista kuusi oli yleishyödyllisiä investointihankkeita, kaksi elinkeinojen kehittämishanketta ja yksi yleishyödyllinen kehittämishanke. Investointihankkeissa on parannettu kylän tai alueen harrastusmahdollisuuksia sekä rakennettu tai kunnostettu kylällä kokoontumis- ja virkistyspaikkoja parantamaan viihtyisyyttä ja yhteisöllisyyttä. Elinkeinojen kehittämishankkeet liittyvät matkailuelinkeinoon ja sen vahvistamiseen alueella. Kahden hankkeen toteutus on kesken ja seitsemän hanketta on jo päättynyt.

Vastaajien mukaan tuen merkitys hankkeen toteuttamisen kannalta oli hyvin oleellinen. Kahden mukaan tuki aikaisti hankkeen toteuttamista tai mahdollisti sen toteuttamisen laajempaan. Kaikkien muiden mukaan tuki oli hankkeen toteuttamiselle vielä kriittisempi: hanketta ei olisi toteutettu lainkaan ilman tukea.

Tuen tulokset ja vaikutukset

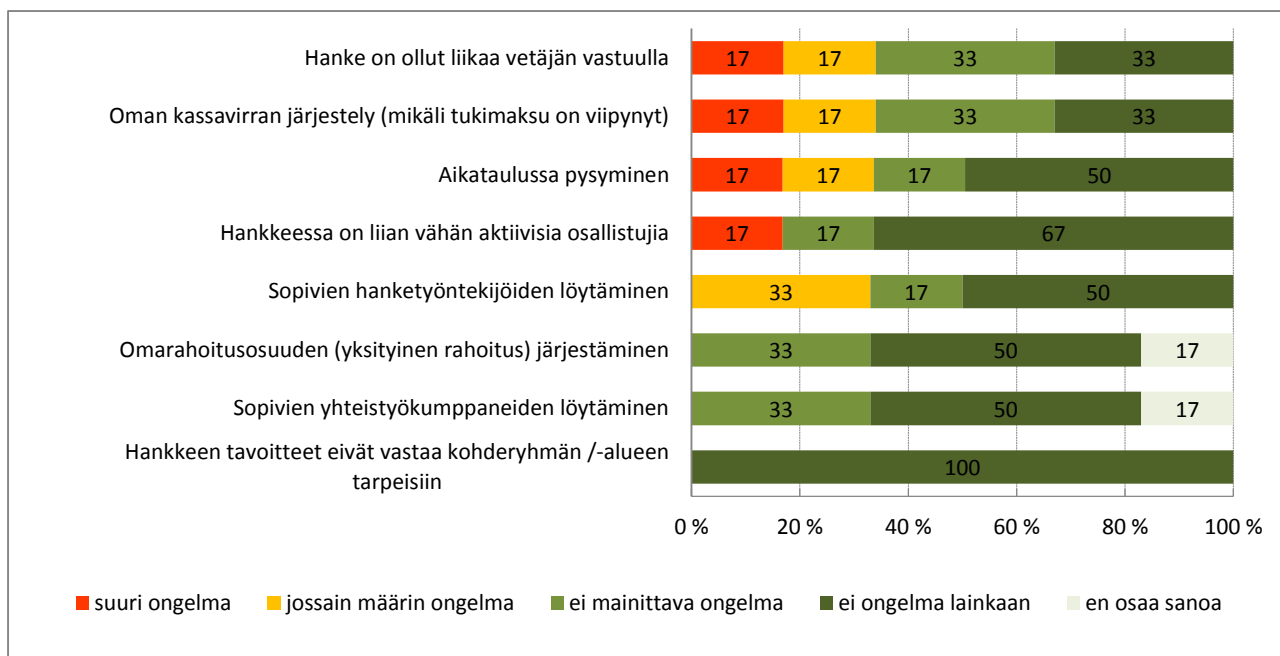
Kyselyvastaajia pyydettiin arvioimaan hankkeensa vaikutuksia. Annetuista vaihtoehdoista kaikkein suurimmaksi vaikutus arvioitiin alueen toimijoiden välisen yhteistyön edistämässä, alueellisten perinteiden ja paikallisen kulttuurin säilyttämisen tukemisessa, alueen viihtyisyyden lisäämisessä sekä myös kansainvälisen toiminnan lisäämisessä, alueen asukkaiden yhteenkuuluvuuden ja aktiivisuuden lisäämisessä ja toiminnan ympäristöystävällisyyden edistämässä. Näiden kaikkien mainittujen asioiden osalta vähintään puolet vastanneista koki hankkeen vaikuttaneen paljon tai erittäin paljon. Kaikkein vähäisimmäksi vaikutuksen arvioitiin jääneen uusien yritysten syntyminen edistämisen, olemassa olevien yritysten kehittämisen ja uusiutuvan energian käytön edistämisen osalta. Tosin jälkimmäisen asian kohdalla nähtiin vaikeaksi arvioida, mikä hankkeen vaikutus asiaan on ollut. Yritystoiminnan (uuden ja olemassa olevan) edistäminen oli tavoitteenakaan vain puolessa vastanneista hankkeista.

Vastaajilla (kysely ja haastattelut) oli mahdollisuus lisäksi kertoa omin sanoin minkä kokivat hankkeen merkittävimmäksi vaikutukseksi. Esille nostettiin kahdessa kommentissa alueen toimijoiden yhteistyön lisääminen ja niin ikään kahdessa kommentissa kansainväliseen toimintaan liittyvät asiat (kansainvälisen toiminnan osaamisen kehittyminen ja kansainvälisten yhteyksien lisääminen). Lisäksi yksittäisinä mainintoina mainittiin hyvinvoinnin lisääminen, nuorten aktivoiminen, kylän virkistäminen sekä pk-yritysten markkinointimateriaalin suunnittelu ja hankinta sekä markkinoinnin kehittäminen. Hankkeessa aikaan saatuna konkreettisina tuloksina mainittiin lisäksi parantuneet harrastusmahdollisuudet ja palvelut kylillä sekä hankkeen kautta toteutetut leirit ja tapahtumat sekä materiaalit.

Toimenpiteiden toteutus

Asioina, jotka ovat auttaneet tulosten saavuttamisessa, mainittiin lähinnä onnistunut yhteistyö ja niin hankkeen toteuttajien kuin siihen osallistuneiden sitoutuneisuus ja aktiivisuus, mm. talkootyö. Haastattelut hanketoimijat kertoivat tehneensä yhteistyötä KKT:n lisäksi mm. kuntien, oppilaitosten, yrittäjien ja yhdistysten kanssa. Yhteistyö on ollut niin asiantuntemuksen vaihtoa kuin rahallistakin panostusta sekä myös konkreettista yhdessä tekemistä, esim. talkoilla. Toimintatapojen osalta eräs vastaaja nosti esille onnistuneen ohjausryhmätyöskentelyn, mikä todennäköisesti osaltaan lisäsi sitoutumista toimintaan. Myös onnistunut pohjatyö ja rekrytointi sekä kommunikointitaidot tuotiin esille. Eräässä elinkeinojen kehittämishankkeessa onnistuneena toimintatapana pidettiin kokoontumista osallistuneiden yritysten tiloissa, jolloin kunkin toiminta tuli hyvin tutuksi.

Kyselyvastaajat arvioivat hankkeen toteutukseen liittyviä ongelmakohtia (kuva 15.). Kaiken kaikkiaan ongelmia on vastanneiden mukaan ollut suhteellisen vähän. Useimmin ainakin jonkin tasoiseksi ongelmaksi mainittiin se, että hanke on ollut liikaa vetäjän vastuulla ja oman kassavirran järjestely. Myös aikataulussa pysyminen ja sopivien hanketyöntekijöiden löytäminen oli parin vastaajan mukaan ainakin jossain määrin ongelmallista. Erään vastaajan mukaan suuri ongelma oli se, että hankkeessa oli liian vähän aktiivisia osallistujia. Sen sijaan kaikkien vastanneiden mukaan hankkeen tavoitteet vastasivat kohderyhmän /-alueen tarpeita. Myöskään omarahoitusosuuden järjestämistä ja sopivien yhteistyökumppaneiden löytämistä ei pidetty joko ongelmana lainkaan tai ei mainittavana ongelmana.

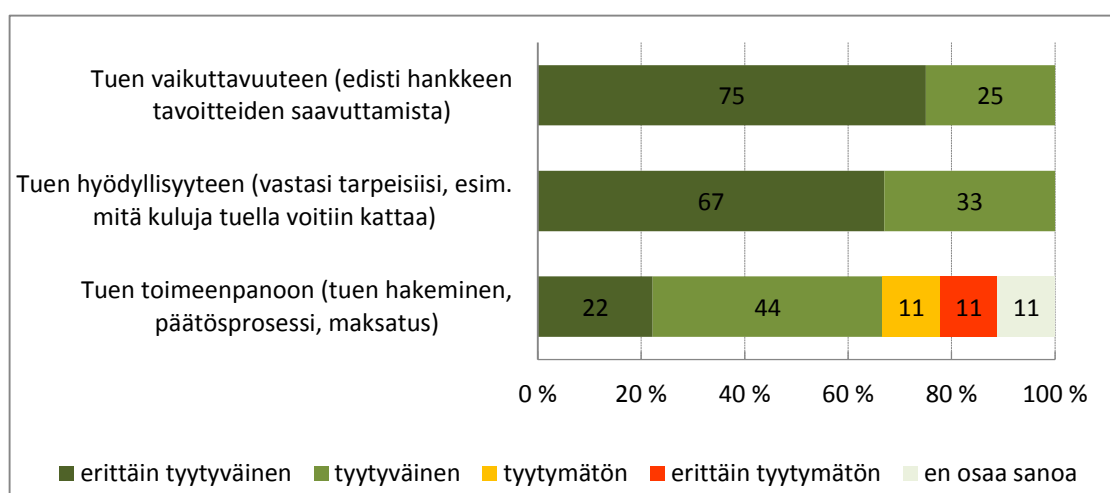


Kuva 15. Arviot hankkeen toteutukseen liittyvistä ongelmakohdista (n=6, hankekysely).

Haastatelluista hanketoimijoista eräs mainitsi ongelmana hakemiseen liittyvät tulkinnat, jotka viivästyttivät hankerahoituksen saamista sekä säädökset mm. hankintojen kilpailutukseen liittyen. Erään toisen mukaan aikataulujen sopimista suurempia ongelmia ei tullut eteen.

Tyytyväisyys tukeen

Kaiken kaikkiaan kyselyyn vastanneet ja haastatellut hankkeiden yhteyshenkilöt olivat tuen vaikuttavuuteen ja hyödyllisyyteen hyvin tyytyväisiä (kuva 16.). Myös tuen toimeenpanoprosessiin enemmistö oli tyytyväisiä, mutta joukossa oli pari tyytymättömänkin vastaajaa. Tyytymättömyyttä eräs vastaaja perusteli sillä, että maksatusta saattaa joutua odottamaan pitkäänkin ja erään toisen mukaan taas maksatushakemusten tekeminen oli haasteellista liiassa pikkutarkkuudessaan (pitäisi luottaa siihen, että toteuttaja hallinnoi oikein eikä epäillä).



Kuva 16. Kuinka tyytyväinen olet kaiken kaikkiaan julkisen tuen osalta..? (n=8-9, hankekysely ja haastatellut hanketoimijat).

Kaikkien kyselyyn vastanneiden hankkeiden toiminta on jatkunut tai jatkuu KKT:n ry:ltä tulevan rahoituksen päätyttyä. Useimmin eli neljän hankkeen tapauksessa toiminta on jatkunut tai jatkuu

toteuttajan omalla panostuksella ilman hankerahoitusta, yhden hankkeen toimintaa on jatkettu /jatketaan uudella hankkeella. Yhdenkään hankkeen toimintaa ei ole jatkettu yritystoimintana.

Useimmat (6/9) vastanneet (kysely ja haastattelut) hanketoimijat aikoivat myös jatkossa hakea rahoitusta KKTM ry:n kautta, mikäli uusi hanke tulee suunnitteille. Näin siksi, että KKTM ry:n ammattitaitoon oltiin tyytyväisiä, on saatu apua ja tukea hankkeen haku- ja toteutusvaiheessa. Eräs vastaaja kiitteli lisäksi KKTM ry:n joustavuutta. Erään toisen kommentin mukaan KKTM ry:n tarjoama toimintamalli kylien kehittämisessä sitouttaa toimijat hyvällä tavalla luoden aidosti kehittävän ympäristön. Muutama vastaajaa ei vielä osannut sanoa aikoisiko hakea rahoitusta KKTM ry:ltä vai ei, koska uuden hankkeen tarve ja toteutuminen oli vielä auki.

Johtopäätökset

Hankkeista, joista saatiin vastaus, kuusi oli yleishyödyllisiä investointihankkeita, kaksi elinkeinojen kehittämishanketta ja yksi yleishyödyllinen kehittämishanke. Investointihankkeissa on parannettu kylän tai alueen harrastusmahdollisuuksia sekä rakennettu tai kunnostettu kylällä kokoontumis- ja virkistyspaikkoja parantamaan viihtyisyyttä ja yhteisöllisyyttä. Elinkeinojen kehittämishankkeet liittyvät matkailuelinkeinoon ja sen vahvistamiseen alueella.

Tuen merkitys hankkeen toteuttamisen kannalta oli hyvin oleellinen. Kahden mukaan tuki aikaisti hankkeen toteuttamista /mahdollisti toteuttamisen laajempaan, muiden mukaan hanketta ei olisi toteutettu lainkaan ilman tukea.

Annetuista vaihtoehdoista kaikkein suurimmaksi hankkeen vaikutus arvioitiin alueen toimijoiden välisen yhteistyön edistämisessä, alueellisten perinteiden ja paikallisen kulttuurin säilyttämisen tukemisessa, alueen viihtyisyyden lisäämisessä sekä myös kansainvälisen toiminnan lisäämisessä, alueen asukkaiden yhteenkuuluvuuden ja aktiivisuuden lisäämisessä ja toiminnan ympäristöystävällisyyden edistämisessä. Hankkeessa aikaan saatuina konkreettisina tuloksina mainittiin lisäksi parantuneet harrastusmahdollisuudet ja palvelut kylillä sekä hankkeen kautta toteutetut leirit, tapahtumat ja materiaalit.

Asioina, jotka ovat auttaneet tulosten saavuttamisessa, mainittiin lähinnä onnistunut yhteistyö ja niin hankkeen toteuttajien kuin siihen osallistuneiden sitoutuneisuus ja aktiivisuus, mm. talkootyö. Haastatellut hanketoimijat kertoivat tehneensä yhteistyötä KKTM ry:n lisäksi mm. kuntien, oppilaitosten, yrittäjien ja yhdistysten kanssa. Useimmin ainakin jonkin tasoiseksi ongelmaksi mainittiin se, että hanke on ollut liikaa vetäjän vastuulla ja oman kassavirran järjestely.

Kaiken kaikkiaan hankkeiden yhteyshenkilöt olivat tuen vaikuttavuuteen ja hyödyllisyyteen hyvin tyytyväisiä. Myös tuen toimeenpanoprosessiin (haku-, päätös- ja maksatusprosessi) enemmistö oli tyytyväisiä, mutta joukossa oli pari tyytymätöntäkin. Useimmat aikoivat myös jatkossa hakea rahoitusta KKTM ry:n kautta, mikäli uusi hanke tulee suunnitteille.

Suosituks

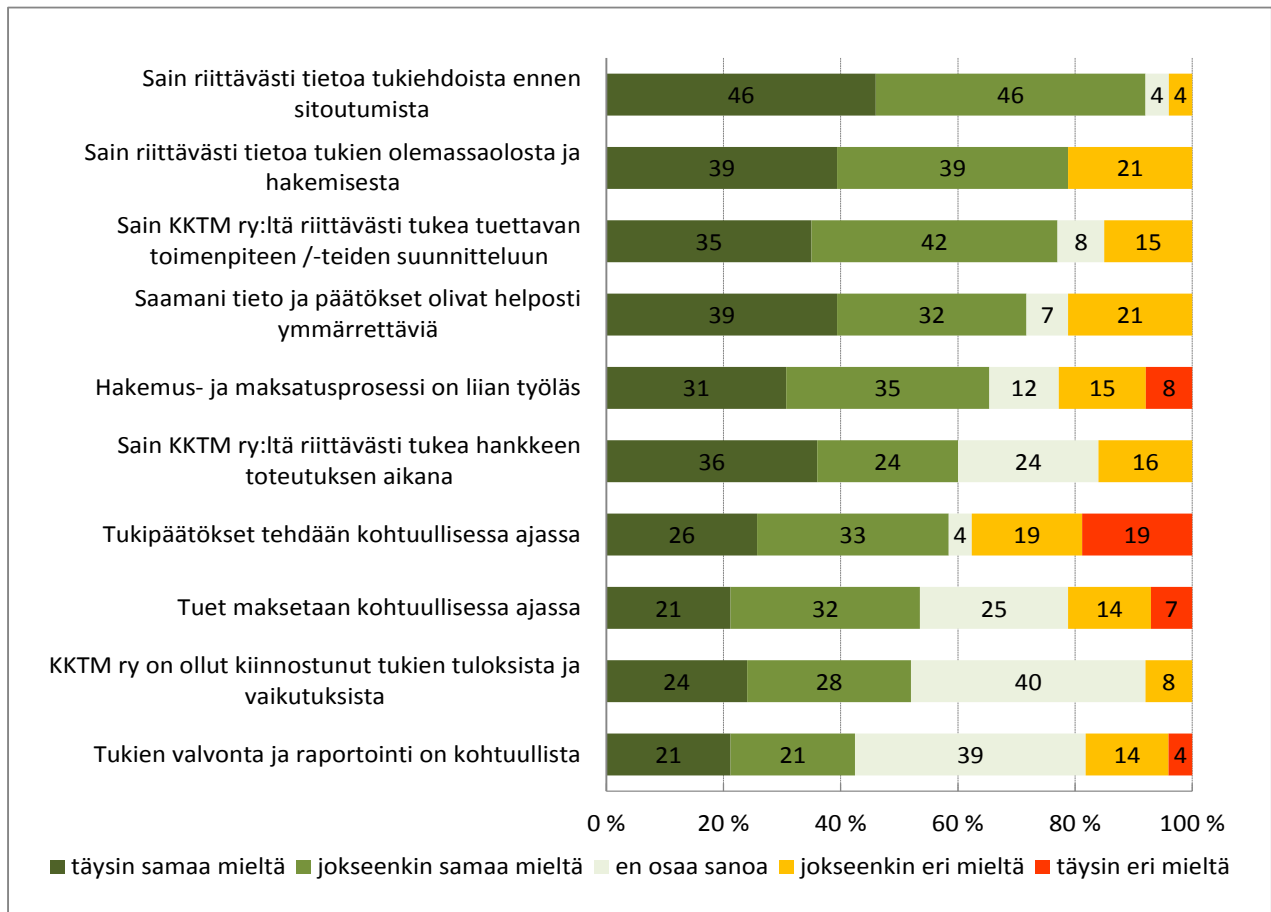
Hanketoiminta on muiden, konkreettistenkin vaikutustensa lisäksi, osaltaan edistänyt alueen asukkaiden, yritysten kuin muiden toimijoidenkin välistä yhteistyötä. Toimijoiden välinen hyvä ja luottamuksellinen yhteistyö on tärkeää kehittämistoiminnan vaikuttavuuden kannalta. Lähtökohdat jatkaa ja kehittää hanketoimintaa ovat siltä osin hyvät. Hankkeiden hyvään valmisteluun ja toiminnan tavoitteellisuuteen tulee panostaa. Yhteiset kehittämisen tavoitteet lisäävät toimijoiden sitoutuneisuutta ja sitä kautta edistävät tavoitteiden saavuttamista.

8 Kehittämisohjelman toimeenpano ja hallinnointi

Luvussa lähestytään kehittämisohjelman toimeenpanoa ensin tuensaajien (tukien toimeenpano) ja sen jälkeen sidosryhmien ja muiden yhteistyökumppaneiden näkökulmasta. Jälkimmäiset arvioivat laajemmin toteutuksen onnistumista ja heikkouksia. Lopuksi tarkastellaan vielä hallitustyöskentelyä. Esitetyt havainnot perustuvat tehtyihin kyselyihin ja haastatteluihin.

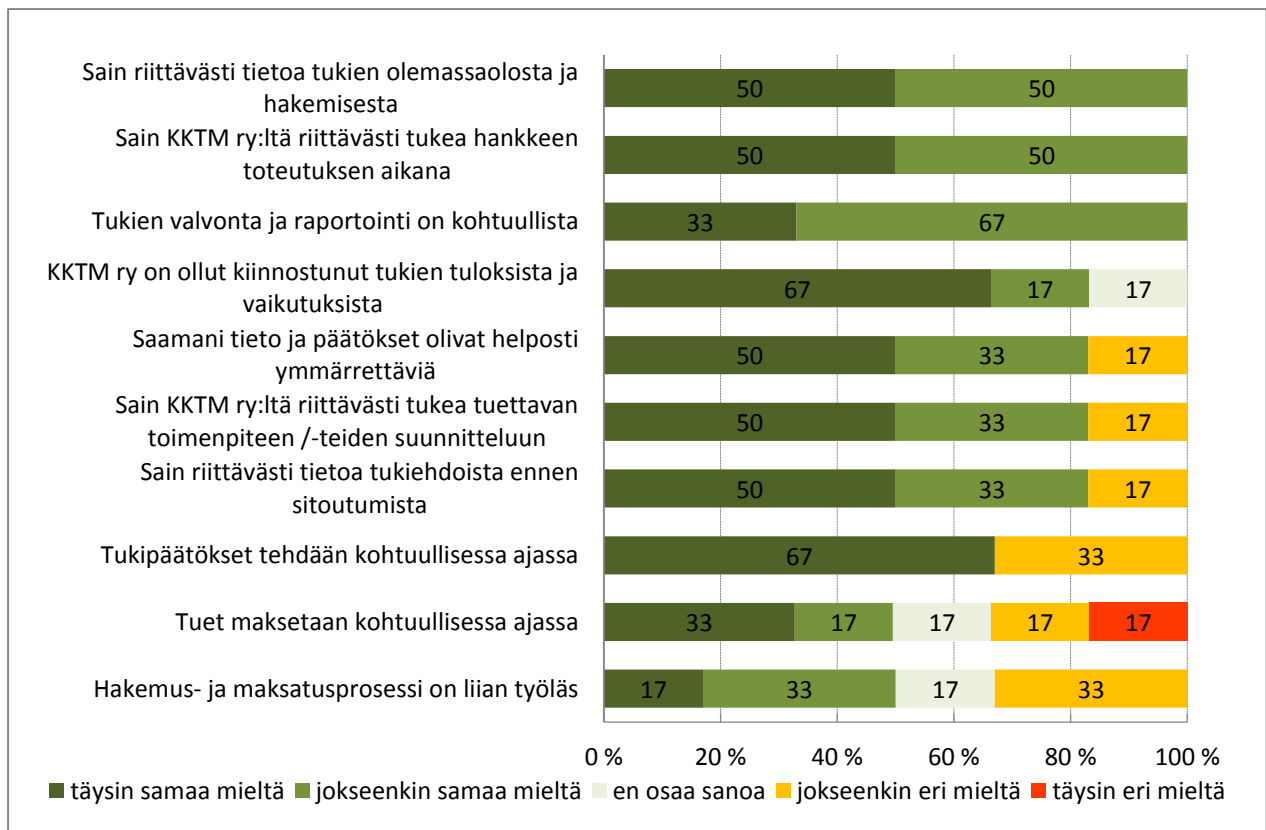
8.1 Tukien toimeenpano

Yritystukia saaneet olivat pääsääntöisesti tyytyväisiä toimeenpanoon liittyviin asioihin (kuva 17.). Erityisen tyytyväisiä oltiin tukiehdoista saadun tiedon riittävyyteen, mihin lähes kaikki olivat tyytyväisiä. Myös tukien olemassaolosta ja hakemisesta saadun tiedon määrään oltiin pääosin tyytyväisiä, kuitenkin viidennes koki, ettei ollut saanut riittävästi tietoa. KKTM ry:ltä saatuun asiantuntemukseen ja tukeen toimenpiteen suunnitteluvaiheessa ja myös toteutusaikana oltiin tyytyväisiä, samoin kuin saadun tiedon ja päätösten ymmärrettävyyteen. Saadusta tiedosta ja tuesta huolimatta hakemus- ja maksatusprosessin koki liian työlääksi 66 % vastanneista. Prosessin työläys olikin asia, mitä kritisoiitiin tukien toimeenpanossa kaikkein eniten. Pari vastaajaa kertoi olevansa tyytyväinen KKTM ry:n toimintaan sinänsä, mutta prosessin monimutkaisuus ja pikkutarkkuus koettiin liialliseksi. Edelleen pari vastaajaa kaipasi yhä enemmän tukea ja apua tukien hakuprosessiin. Toinen selvästi kritiikkiä saava kokonaisuus on tukipäätösten tekemiseen kuluva aika, reilu kolmannes koki, että tukipäätösten tekemiseen menee kohtuuttoman kauan aikaa. Myös tukien maksatusaikataulun kohtuullisuutta kritisoiitiin. Tukien valvontaa ja raportointia enemmistö piti kohtuullisena, joskin tätä asiaa merkittävä osa vastanneista ei osannut arvioida. Vaikeaksi koettiin myös sen arvioiminen onko KKTM ry kiinnostunut tukien tuloksista ja vaikutuksista.



Kuva 17. Tukien toimeenpanoa koskevat väittämät (n=25-28, yrityskysely).

Hanketoimijat arvioivat myös tukien toimeenpanoa koskevia väittämiä (kuva 18.). Tukien toimeenpanoon liittyviin asioihin oltiin pääosin tyytyväisiä. Kaikki vastanneet olivat jokseenkin tai täysin sitä mieltä, että ovat saaneet riittävästi tietoa tukien olemassa olost ja hakemisesta, KKTM ry:ltä koettiin myös saadun riittävästi tukea hankkeen toteutuksen aikana. Myös tukien valvonta ja raportointi koettiin kaikkien kyselyyn vastanneiden joukossa kohtuulliseksi. Vaikka tukipäätökset tehdään useimpien mielestä kohtuullisessa ajassa, tukien maksuaikataulua kaikki eivät pitäneet kohtuullisena. Puolet vastanneista piti hakemus- ja maksatusprosessia kokonaisuutena liian työläänä. Hanketoimijoille tehdyt haastattelut tukivat kyselyyn vastanneiden näkemyksiä.

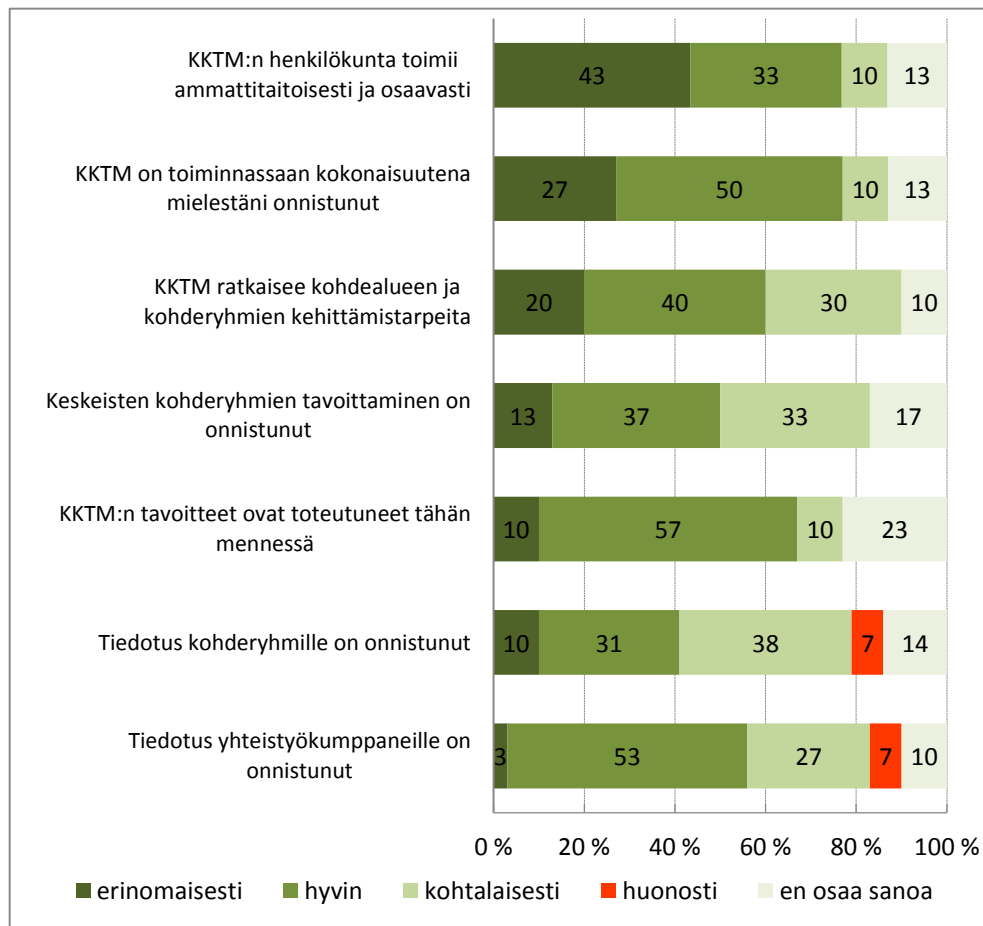


Kuva 18. Tukien toimeenpanoa koskevat väittämät (n=6, hankekysely).

8.2 Sidosryhmien arviot KKTM ry:n toiminnasta

Yhteistyötahojen ja sidosryhmien edustajat arvioivat KKTM ry:n onnistumista (kuva 19.). KKTM ry:n henkilökunnan osaaminen ja ammattitaito saa erittäin hyvät arviot, lähes kaikki arvioivat henkilökunnan toimineen erinomaisen tai hyvin ammattitaitoisesti ja osaavasti. Yhdistyksen koettiin onnistuneen toiminnassaan kokonaisuutena hyvin, reilu neljännes koki KKTM ry:n onnistuneen jopa erinomaisesti. Useimmat osasivat arvioida myös KKTM ry:n tavoitteiden toteutumista, tavoitteiden arvioitiin toteutuneen useimmiten hyvin. Enemmistön (60 % vastanneista) mukaan KKTM ry on ratkaissut kohdealueen ja kohderyhmien kehittämistarpeita hyvin tai erinomaisesti, lähes kaikkien muidenkin mukaan kohtalaisesti. Kohderyhmien tavoittamisessa yhdistys sai hieman heikommat arviot, tosin puolet koki yhdistyksen onnistuneen tässäkin asiassa vähintään hyvin. Tavoittamiseen liittyy tiedottaminen, mikä olikin esitetyistä asiakokonaisuuksista heikoimmat arviot. Kohderyhmille suunnatun tiedottamisen koettiin useimmin (38 %) onnistuneen kohtalaisesti. Yhteistyökumppaneiden osalta arviot olivat positiivisemmat, yli puolet arvioi yhteistyökumppaneille suunnatun tiedottamisen onnistuneen hyvin. Parin vastaajan mukaan tiedottaminen niin kohderyhmille kuin yhteistyökumppaneille on onnistunut jopa huonosti.

Myös muutamissa sanallisissa kommenteissa tuotiin esille tarve tiedottamisen kehittämiseen. Todettiin, että esim. kaikki alueen asukkaat eivät vielä tunne yhdistyksen toimintaa ja viestinnässä sidosryhmien suuntaan on parannettavaa. Eräissä kommentissa tosin todettiin tiedottamisen lisääntyneen viime aikoina. Parissa kommentissa kaivattiin lisää yhteistyötä muiden paikallisten kehittäjätahojen kanssa sekä yhteisöjen aktivointia ja osallistamista entistä enemmän.



Kuva 19. Arviot KKTM ry:n onnistumisesta. (n=29-30, sidosryhmäkysely).

Merkittävimpinä asioina, jotka ovat auttaneet tulosten ja vaikutusten saavuttamisessa, sidosryhmien edustajat (kysely ja haastattelut) toivat useimmin esille ”kentälle” jalkautumisen ja toimimisen ruohonjuuritasolla sekä neuvonnan, tiedottamisen ja aktivoinnin. Muutamassa kommentissa kiiteltiin erikseen yhdistyksen henkilökunnan pätevyyttä (mm. paikallistuntemus, yrittämisen tuntemus) ja aktiivisuutta kehittämistyössä ja hankkeistamisessa. Yhteistyöverkostot ja yhteistyö alueen muiden toimijoiden ja yrittäjien kanssa mainittiin muutamassa kommentissa. Lisäksi esille tuotiin parissa kommentissa asioina, jotka ovat edistäneet tulosten ja vaikutusten saavuttamista, rahoitus ja hanketoiminta yleensä.

Toimintatapoina, joihin tarvitaan muutosta, sidosryhmävastaajat (kysely ja haastattelut) toivat esille kaksi asiaa. Ensinnäkin tiedottaminen; kaivattiin aktiivisempaa tiedottamista asukkaille ja alueen toimijoille, mm. kyläyhdistyksille. Erään kommentin mukaan tiedottaminen on nykyisellään liian virkamieskeskeistä, erään toisen kommentin mukaan hankemahdollisuuksien ja tukien markkinointia tulisi kehittää ja hakijoita tukea konkreettisesti. Hallinnoinnin sujuvuuden parantaminen mainittiin muutamassa kommentissa, tosin tiedostaen ELY-keskusken rooli (kaikki, esim. maksatusten aikataulussa, ei ole KKTM ry:stä kiinni).

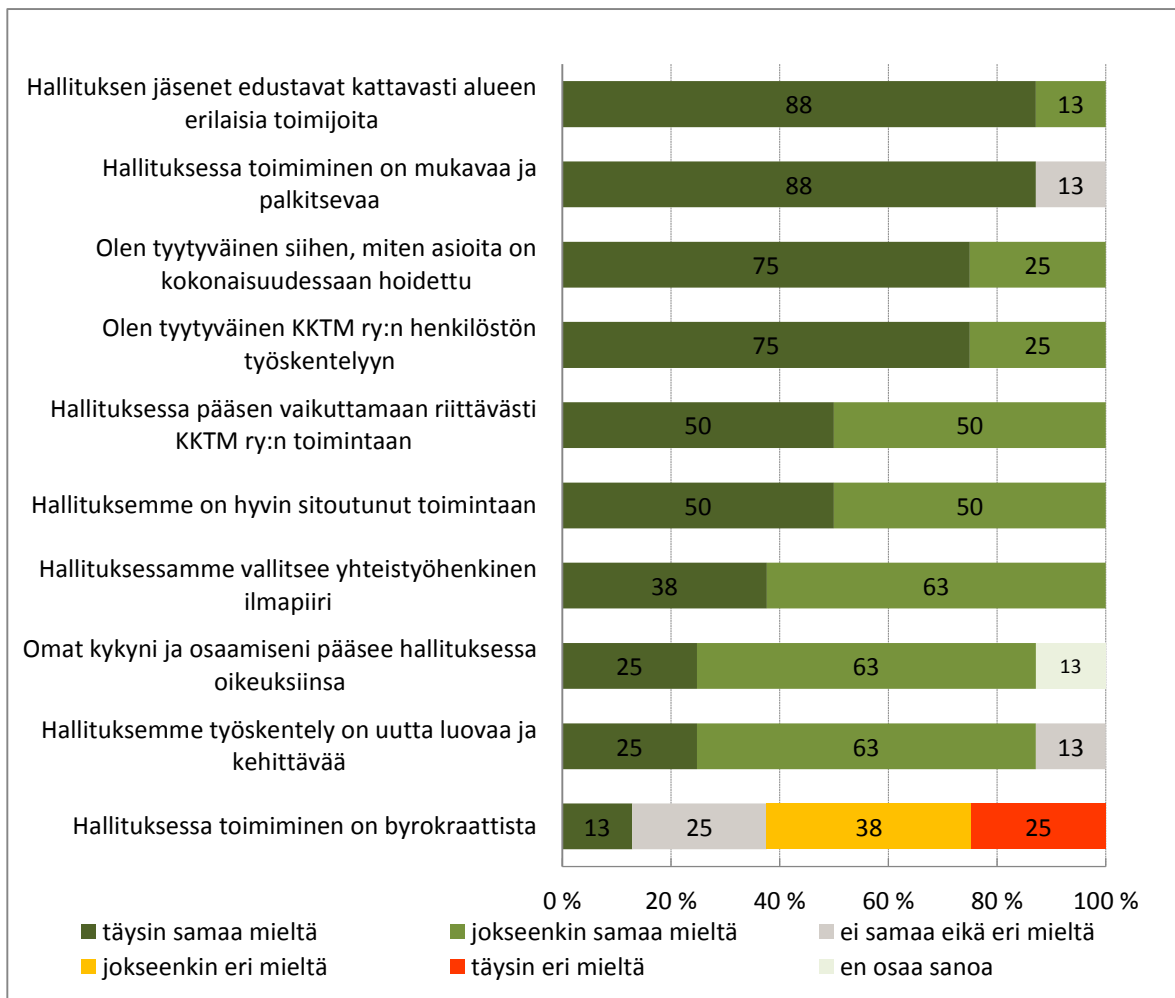
Yhdistyksen kehittämistoiminnan sisällön osalta muutama vastaaja toi puolestaan esille kylien kehittämisen, jonka todettiin jääneen vähemmälle nykyisen ohjelmakauden aikana. Kylien nähtiin tuovan uusia mahdollisuuksia verkostojen vahvistamiseen ja yrittäjyyden edistämiseen, lisäksi palvelujen säilyttäminen sivukylillä mainittiin kehittämiskohteeksi.

Yksittäisissä kommentteissa tuotiin esille lisäksi muita kehittämiskohteita tai toimimattomia asioita, kuten yhteistyö muiden paikallisten toimijoiden kanssa, vetäjien puute ja KKTM ry:n henkilökunnan vaihtuvuus. Erään vastaajan mukaan yhdistys on jäänyt junnaamaan paikoilleen.

8.3 Arviot hallitustyöskentelystä

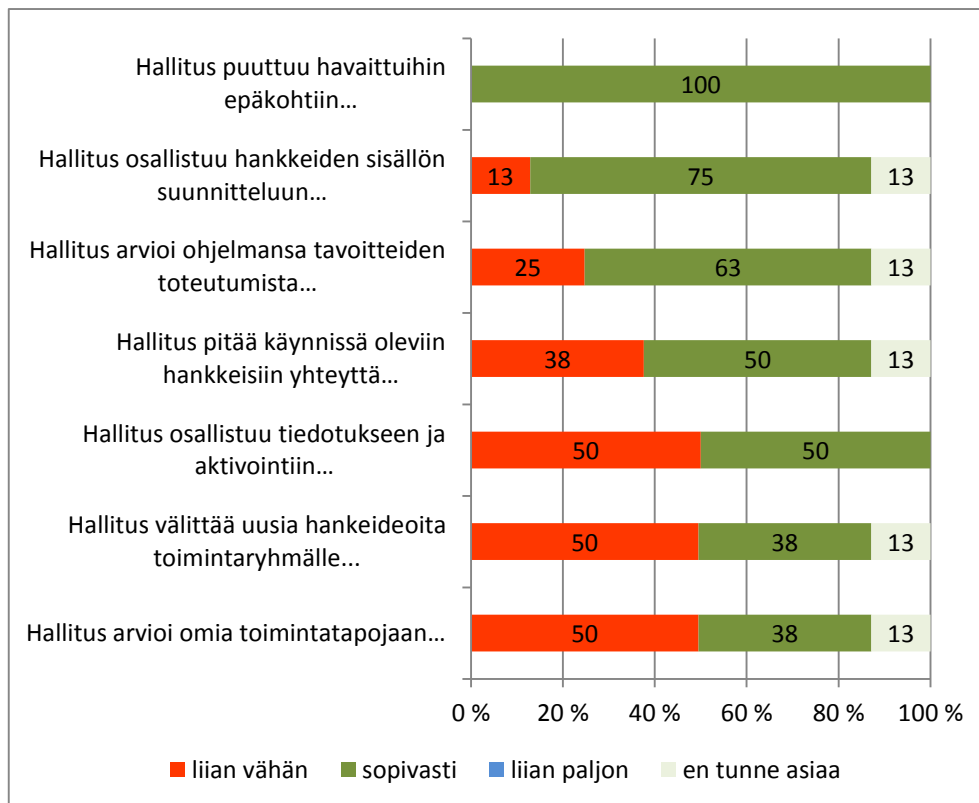
Sidosryhmäkyselyn vastaajien joukossa on kahdeksan KKTM ry:n hallitukseen (jäsen tai varajäsen) kuuluvaa. Yhtä lukuun ottamatta hallitukseen kuuluvat vastaajat olivat varsinaisia jäseniä. KKTM ry:n hallitukseen kuuluu 12 jäsentä, joilla kaikilla on varajäsen. Varsinaisista jäsenistä kyselyyn vastasi siis 7 /12 eli yli puolet. Lisäksi haastateltiin kaksi hallituksen varsinaista jäsentä.

Hallitukseen kuuluvilta (jäsen tai varajäsen) kysyttiin arvioita hallituksen toimintaan liittyvistä asioista (kuva 20.). Arviot olivat hyvin positiivisia. Hallituksen jäsenten katsottiin edustavan kattavasti alueen eri toimijoita. Tyytyväisiä oltiin myös KKTM ry:n henkilöstön työskentelyyn sekä siihen, miten asioita on kokonaisuutena hoidettu. Puolet vastanneista oli täysin ja puolet jokseenkin samaa mieltä siitä, että hallitus on sitoutunut toimintaan ja että hallituksessa pääsee vaikuttamaan riittävästi KKTM ry:n toimintaan. Tosin parin kommentin mukaan hallituksen laajuudesta johtuen koolle saaminen on haaste. Enemmistö oli jokseenkin samaa mieltä siitä, että hallituksessa vallitsee yhteistyöhenkinen ilmapiiri, työskentely on uutta luovaa ja kehittävää sekä siitä, että omat kyvyt ja osaaminen pääsevät hallituksessa oikeuksiinsa. Kaiken kaikkiaan hallituksessa toimiminen koettiin mukavaksi ja palkitsevaksi. Vain yksi vastaaja koki hallituksessa toimimisen byrokraattiseksi, muut olivat enemmän tai vähemmän eri mieltä asiasta.



Kuva 20. Arviot hallituksen koostumusta ja toimintaa koskevista väittämistä (n=8, sidosryhmäkysely: hallituksen jäsenet ja varajäsenet).

Hallituksen jäseniltä kysyttiin myös arvioita hallituksen roolista hanketyössä ja alueen kehittämisessä (kuva 21.). Hallituksen arvioitiin kaikkien vastanneiden mukaan puuttuvan riittävästi /sopivasti havaittuihin epäkohtiin, lähes kaikki kokivat hallituksen myös osallistuvan hankkeiden sisällön suunnitteluun ja kehittämisohjelman tavoitteiden toteutumisen arviointiin sopivasti. Sen sijaan muutama vastaaja kaipasi hallitukselta aktiivisempaa yhteydenpitoa käynnissä olevien hankkeiden suuntaan. Vielä useammat eli puolet vastanneista kaipasivat hallitukselta aktiivisempaa tiedotukseen ja aktivointiin osallistumista, hankeideoiden välittämistä toimintaryhmälle ja omien toimintatapojen arvioimista. Pari vastaajaa kommentoi, että kaikilla ei ehkä ole riittävästi aikaa paneutua asioihin.



Kuva 21. Arviot hallituksen roolista hanketyössä ja alueen kehittämässä (n=8, sidosryhmäkysely: hallituksen jäsenet ja varajäsenet).

Johtopäätökset

KKTM ry:ltä rahoitusta saaneet (yritykset ja hanketoimijat) olivat pääsääntöisesti tyytyväisiä tukien toimeenpanoon liittyviin asioihin, etenkin tukiehdoista ja tukien olemassaolosta ja hakemisesta saamaansa tiedon riittävyteen. Myös KKTM ry:n asiantuntemukseen ja tukeen oltiin tyytyväisiä. Saadusta tiedosta ja tuesta huolimatta hakemus- ja maksatusprosessin koki liian työlääksi 66 % yritystukea saaneista vastanneista ja joka toinen vastanneista hanketoimijoista. Prosessin työläys olikin asia, mitä kritisoitiin tukien toimeenpanossa kaikkein eniten, etenkin yritystuen osalta. Toinen selvästi kritiikkiä saava kokonaisuus on tukipäätösten ja -maksatusten tekemiseen kuluva aika.

Myös yhteistyötahojen ja sidosryhmien edustajat arvioivat yhdistyksen onnistuneen toiminnassaan kokonaisuutena hyvin, jopa erinomaisesti. Merkittävimpinä asioina, jotka ovat auttaneet tulosten ja vaikutusten saavuttamisessa, sidosryhmien edustajat toivat useimmin esille ”kentälle” jalkautumisen ja toimimisen ruohonjuuritasolla sekä neuvonnan, tiedottamisen ja aktivoinnin. Myös yhdistyksen henkilökunnan pätevyys ja aktiivisuus kehittämistyössä ja hankkeistamisessa sekä yhteistyöverkostot nähtiin tärkeinä. Toimintatapoina, joihin tarvitaan muutosta, sidosryhmävastaajat toivat esille kaksi asiaa: tiedottaminen ja hallinnonin sujuvuuden parantaminen.

Hallituksen jäsenten arviot hallituksen toimintaan liittyvistä asioista olivat hyvin positiivisia. Erityisesti hallituksen kokoonpano koettiin hyväksi ja kattavaksi. Hallituksen työskentely kuin myös rooli alueen kehittämässä nähtiin kaiken kaikkiaan toimivaksi ja hyväksi. Osalta jäsenistä kaivattiin kuitenkin enemmän aktiivisuutta mm. tiedotuksen, aktivoinnin ja ideoinnin suhteen. Myös omien toimintatapojen arvioimisen kautta toimintaa voitaisiin edelleen kehittää.

Suosituks

Tukien hakemus- ja maksatusprossia on mahdollisuuksien puitteissa syytä pyrkiä keventämään. Tuensaajien myönteiset näkemykset toimintaryhmän osaamisesta ja yhteydenpidosta tuensaajiin antaa tähän hyvät lähtökohdat.

Toimintaryhmän rooli paikallisena, ruohonjuuritason toimijana nähdään hyväksi ja tämän toimintatavan nähdään myös johtavan tuloksiin. Asiakkaiden pariin jalkautuminen on arvokasta ja tärkeää myös jatkossa, näin tehdään toimintaryhmää ja sen tarjoamia kehittämismahdollisuuksia tunnetuksi. Tiedottamisen osalta on syytä myös sopia kuka /mikä taho (toiminnanjohtaja, hallitusjäsen, hankesihteeri) vastaa minkäkinlaisesta tiedottamisesta. Tiedottamisessa kannattaa tehdä myös yhteistyötä alueen muiden toimijoiden kanssa, esimerkiksi yhteisten tapahtumien tai esitteiden muodossa. Hyvien yhteistyösuhteiden kautta kehittäjät voivat jakaa tietoa keskenään niin, että alueen asukkaiden ja toimijoiden tarpeisiin pystytään vastaamaan mahdollisimman kattavasti ja hyvin.

Hallitustyöskentelyä on mahdollista kehittää entistä vaikuttavammaksi. Hallitusjäsenille tulee olla mahdollisuudet tehdä kehittämistyötään ja toimia asiantuntijan roolissaan tehokkaasti. Että tämä olisi mahdollista, hallituksen jäsenille tulee tarjota koulutusta hallitustyöskentelyyn ja etenkin alueelliseen kehittämiseen liittyen. Hallitusjäsenten tulee sisäistää roolinsa koko alueen kehittäjänä. Lisäksi tarvitaan sellaiset toimintatavat (kokouskäytännöt, tiedotusvastuiden jako, kehittämisideoiden jalostaminen), että jäsenten asiantuntemus saadaan esille ja käyttöön.

9 Kehittämistoiminnan tulevaisuus

Sekä tuensaajilta että sidosryhmiltä pyydettiin näkemystä siihen, mihin kehittämisteemoihin /-tarpeisiin tulevalla ohjelmakaudella tulisi keskittyä.

Asiakokonaisuuksina, joihin tulisi seuraavalla ohjelmakaudella keskittyä, tuotiin esille monia asioita. Asiat ovat pitkälti samoja kuin kuluvalle ohjelmakaudella, mutta osa kaipasi kehittämiseen ”uusia tuulia”, innovatiivisuutta ja syvyyttä; toimijoiden kehittämisedellytysten tukemista. Useimmin esille tulleet panostuskohteet erottuvat selvästi; kylien kehittämisen toi esille reilu neljännes vastanneista (kyselyihin vastanneet ja haastatellut), yritystoiminnan tukeminen mainittiin lähes yhtä usein.

Kylien kehittämisen osalta mainittiin erikseen muutamassa kommentissa infrastruktuurin parantaminen, elinvoimaisuuden tukeminen ja viihtyisyyteen panostaminen, muita asioita mainittiin yksittäisissä kommentteissa. Yritystoiminnan tukemisen osalta muutamassa kommentissa mainittiin matkailualan kehittäminen, parissa kommentissa yritysten yhteistyön edistäminen sekä yritysten elinvoimaisuuden ja kehittämisedellytysten tukeminen. Kolmas useammin esille tullut kehittämiskokonaisuus on nuoret, tässä kehittämisteemassa korostui nuorten omaehtoisen toiminnan ja osallistamisen tukeminen. Myös paikallisuuden tukeminen ja hyödyntäminen tuotiin esille useammassa kommentissa. Edelleen haastatellut ja kyselyihin vastanneet mainitsivat kansainväliset kontaktit ja toiminnan sekä toimijoiden yhteistyön lisäämisen, lisäksi yksittäisissä kommentteissa mainittiin muita kehittämiskohteita.

Kyliä kehittämisen (21 mainintaa), joista erikseen mainittiin:

- maisemiin ja viihtyisyyteen panostaminen esim. vesistöjen lähellä (3 mainintaa)
- teiden ja tietoliikenneyhteyksien parantaminen (3)
- kuntakeskusten ja kylien elinvoimaisuuden (palveluita, elämää, työtä) tukeminen (3)
- kyläkulttuuri ja -tapahtumat (1)
- yhdistysten työn tukeminen, kylien elinvoimaisuus (1)
- kehittämisessä otettava laajasti huomioon asioita, kuten elinkeinojen kehittäminen, palvelut ja kansainvälisyys (1)

Yritystoiminnan tukeminen (19 mainintaa), joista erikseen mainittiin:

- matkailun kehittäminen, huomioitava myös matkailuun liittyvät muut alat, kuten urakointi, elintarvike- ja luonnontuoteala (3 mainintaa)
- yritysten yhteistyö (2)
- kausivaihtelujen pienentäminen, esim. matkailualalla toimintaa myös kesäajalle (1)
- yritysten rakennusinvestoinnit (1)
- taloudellisen tuen ohella on erittäin tärkeää, että yrittäjä saa rakentavaa kommentointia kehittämissuunnitelmiinsa (1)
- yritystoiminnan elinvoimaisuuden säilyttäminen, esim. sukupolvenvaihdokset, yritysten yleinen kehittäminen, palveluiden markkinointi (1)
- puitteita kehittämiseen: rakenteiden muuttaminen, tuotepakettien rakentaminen, yrityksen ilme, esitteet, liiketoimintasuunnitelmat (1)
- uudet, erilaiset yritykset (1)
- nuorten yritystoiminta (1)

Nuoret (9 mainintaa), joista erikseen mainittiin:

- nuorten kansainvälisyyden ja viihtyvyyden tukeminen (1 mainintaa)
- omaehtoisen toiminnan mahdollistaminen (1)
- lasten ja nuorten osallistaminen (1)
- hankkeita, joissa nuoret toteuttajina ja jotka lähtevät heistä itsestään (1)

Paikallisuuden hyödyntäminen ja tukeminen (6 mainintaa), joista erikseen mainittiin:

- lähiruoka: tuotanto ja saatavuus (2 mainintaa)
- paikallisten tuotteiden markkinoillepääsy (1)
- paikalliseen alkutuotantoon liittyvät kehittämissuunnitelmat (1)
- rohkaisu paikalliskulttuurin /osaamisen mahdollisuuksien hyödyntämiseen (1)
- lappilaisen kulttuurin säilyttäminen ja kehittäminen (1)

Muita esille tulleita kehittämiskohteita:

- kansainväliset kontaktit /toiminta (5 mainintaa)
- toimijoiden yhteistyön lisääminen (toimijat pieniä), myös eri toimintaryhmien kanssa (5)
- turvallisuus, esim. eläkeläiset ja syrjäkylät (1)
- erityisryhmät (1)
- ikäihmisten kotona selviytyminen pidempään (1)
- koulutus (1)
- osallisuus ja syrjäytymisen ehkäisy (1)
- ympäristötietoutta ja luontosuhdetta vahvistavat hankkeet (1)
- yhteisöllisyyden ja asukkaiden omatoimisuuden lisääminen (vrt. palvelujen heikkeneminen) (1)
- työllisyys (1)
- porotalouden kehittäminen, esim. siru poroille (1)

Lähteet

Tunturi-Lapin paikallisen kehittämisen strategia 2020, luonnos
Vireä Tunturi-Lappi -kehittämishjelma 2007-2013

Tilastolähteet ja muut lähteet:

Ohjelman seurantatiedot (vuosiraportit ja indikaattoritiedot)

Tilastokeskus, StatFin

Tilastokeskus, Maaseutuindikaattorit

Tehdyt kyselyt ja haastattelut

Liitteet

Liite 1. Toimintaympäristökuvaus

Sijainti ja liikenneyhteydet

Kyläkulttuuria tuntureitten maassa ry:n toiminta-alue kattaa Tunturi-Lapin seutukunnan eli Enontekiön, Kittilän, Kolarin ja Muonion kunnat. Alue rajoittuu lännessä Ruotsiin ja pohjoisessa Norjaan (kuva 1.).

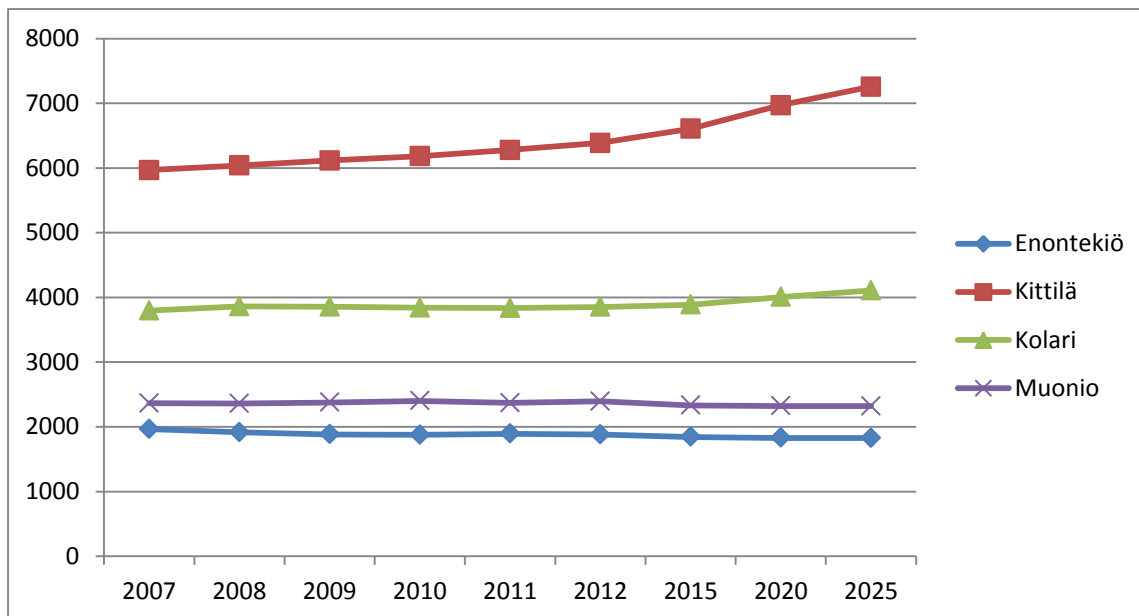
Alueen länsiosassa Kolarin, Muonion ja Enontekiön kuntien alueella kulkee etelä-pohjoissuunnassa valtatie 21. Alueen länsirajalla kulkee rautatie, jonka pääteasema on Kolarissa, asema on Suomen pohjoisin käytössä oleva rautatieasema. Alueella on kaksi lentoasemaa, Kittilässä ja Enontekiöllä.



Kuva 1. Tunturi-Lapin seutukunta (Lähde: Tunturi-Lapin paikallisen kehittämisen strategia 2020, luonnos)

Väestö, väestömuutokset ja väestörakenne

KKTM ry:n toiminta-alueella asui vuoden 2012 lopussa noin 14 500 asukasta (kuva 2.). Väestön määrä on kasvanut vuodesta 2007 ja sen ennakoitaan uusimman, vuonna 2012 laaditun, väestöennusteen mukaan kasvavan edelleen niin, että vuonna 2025 alueella olisi noin 15 500 asukasta. Toiminta-alueen suurin kunta asukasmäärällä mitaten on Kittilä reilulla 6 000 asukkaallaan. Kittilän väkiluku on hienoisesti kasvanut viime vuosina. Tilastokeskuksen ennusteen mukaan väkiluku tulisi seuraavan vuosikymmenenkin aikana kasvamaan, kasvun ennakoitaan olevan suurinta alueen kuntien joukossa. Toiseksi suurimmalle, vajaan 4 000 asukkaan Kolarille ennakoitaan myös myönteistä väestökehitystä. Muonion (noin 2 400 asukasta) ja Enontekiön (noin 1 900 asukasta) asukasluvut ovat 2 000 asukkaan tuntumassa, näiden kuntien asukasluvun ennustetaan tulevan vuosikymmenen aikana hieman laskevan. (Tilastokeskus, StatFin).



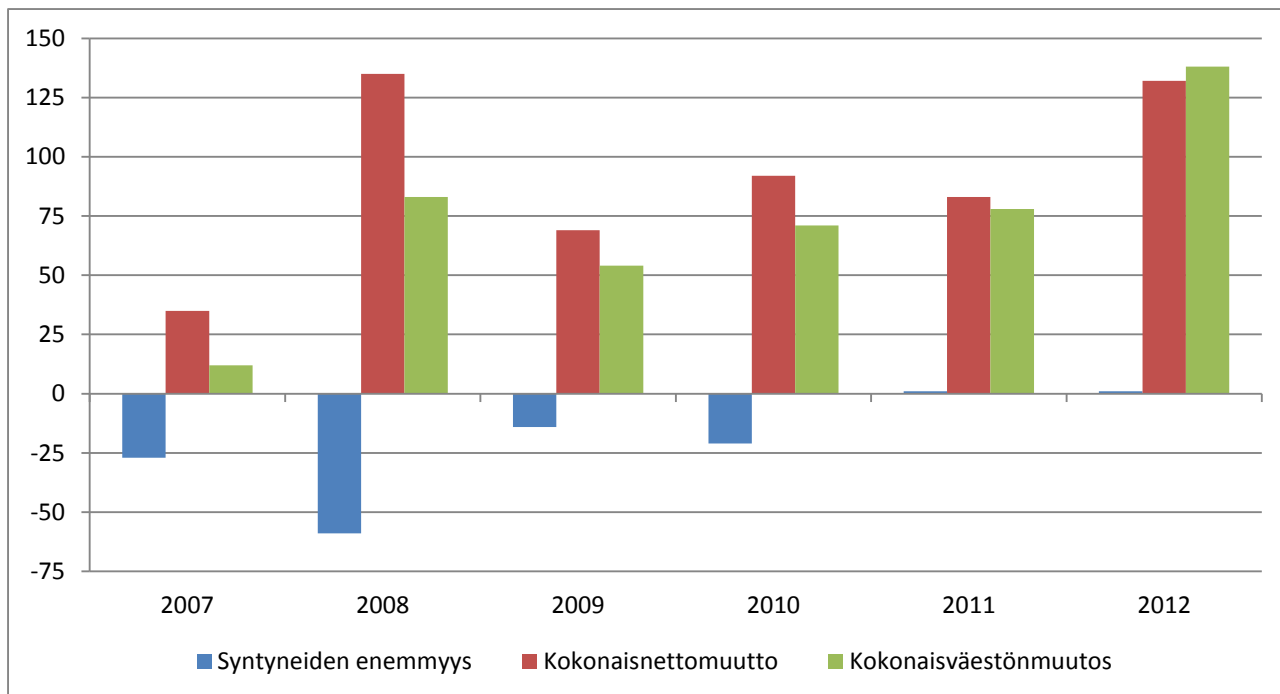
Kuva 2. Väkiluku KKTM ry:n toiminta-alueella 2007-2012 ja ennuste vuoteen 2025 kunnittain (Tilastokeskus, StatFin).

Tunturi-Lapin seutukunnan keskimääräinen väestötiheys on 0,7. Maakunnan keskimääräinen väestötiheys on noin 2 as/km² ja koko maan 18 as/km². Seutukunnan sisällä väestötiheys vaihtelee tiheimmin asutuista Kolarin (1,5 as/km²) ja Muonion (1,3 as/km²) kunnista harvemmin asuttuihin Kittilän (0,8 as/km²) ja Enontekiön (0,2 as/km²) kuntiin. (Tilastokeskus, StatFin).

Kun maaseudulla tarkoitetaan haja-asutusalueita ja alle 500 asukkaan taajamia, vuonna 2010 maaseudulla asuvien osuus oli koko maassa 17,2 % ja Lapin maakunnassa 27,3 %. Tunturi-Lapin seutukunnassa maaseudulla asuvien osuus väestöstä on huomattavasti suurempi, yli puolet (57,3 %) väestöstä asuu maaseuduksi luokitellulla alueella. Seutukunnan sisällä on kuntien välillä suuriakin eroja maaseutuväestön osuudessa. Enontekiöllä ja Kolarissa osuus on suurin, molemmissa noin 70 %, kun Kittilässä ja Muoniossa molemmissa noin puolet asuu maaseutualueilla. (Tilastokeskus, Maaseutuindikaattorit).

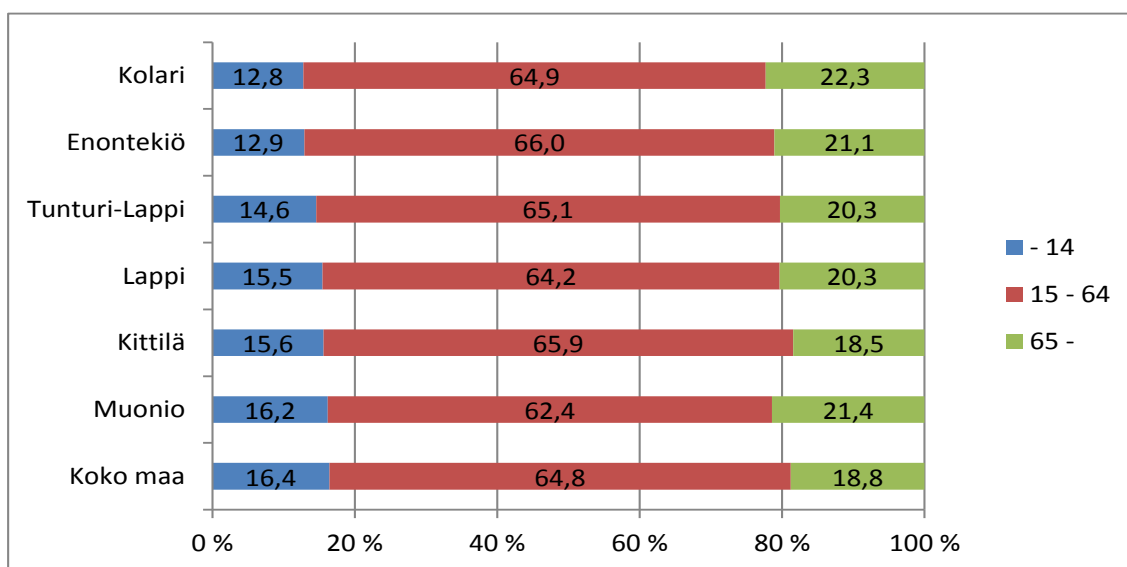
Väestönmuutoksiin vaikuttavat tekijät ovat luonnollinen väestönmuutos ja muuttoliike. Luonnollisella väestönmuutoksella tarkoitetaan syntyneiden ja kuolleiden määrän suhdetta. Väestönmuutos on ollut koko tarkastelujakson ajan positiivista Tunturi-Lapin seutukunnassa (kuva 3.). Syntyneiden enemmisyys on kääntynyt parina viime vuotena juuri ja juuri positiiviseksi. Kokonaisnettomuutto on ollut joka vuosi positiivinen. Parina viime vuotena luonnollinen väestönmuutos kuin myös nettomuutto on ollut positiivista vain Kittilässä.

Maan rajat ylittävässä muuttoliikkeessä seutukuntaan on muuttanut enemmän kuin sieltä on muutettu. Nettosiirtolaisuus on tarkastelujaksolla vaihdellut noin 20-40 henkilön välillä vuosittain. Ulkomaalaisten määrä onkin kasvanut vuodesta 2007 vuoteen 2012 alueella vajaasta 200:sta vajaaseen 300 henkilöön. Lukumääräisesti selvästi eniten ulkomaan kansalaisia on Kittilässä, väkilukuun suhteutettuna kuitenkin eniten (3 %) Muoniossa.



Kuva 3. Luonnollinen väestönmuutos, kokonaisnettomuutto ja kokonaisväestönmuutos Tunturi-Lapin seutukunnassa 2007-2012 (Tilastokeskus, StatFin).

Väestön ikärakenteessa on jonkin verran eroja Tunturi-Lapin kuntien kesken (kuva 4.). Kolarissa ja Enontekiöllä on vähiten alle 15-vuotiaita ja väestörakenne on ”vanhempi” kuin seutukunnassa, maakunnassa ja maassa keskimäärin. Kittilässä väestörakenne on sen sijaan samankaltainen kuin koko maassa. Kittilä onkin ainoa Tunturi-Lapin kunnista, jossa vanhimman ikäluokan osuus on maakunnan keskiarvoa pienempi. Muoniossa on seutukunnan kunnista suhteellisesti eniten alle 15-vuotiaita, toisaalta myös ikääntyneitä on Muoniossa suhteellisen paljon. Kokonaisuutena seutukunnan ikärakenne on samankaltainen kuin Lapin maakunnassa, koko maahan verrattuna Lapin väestörakenteessa painottuu vanhin ikäluokka.

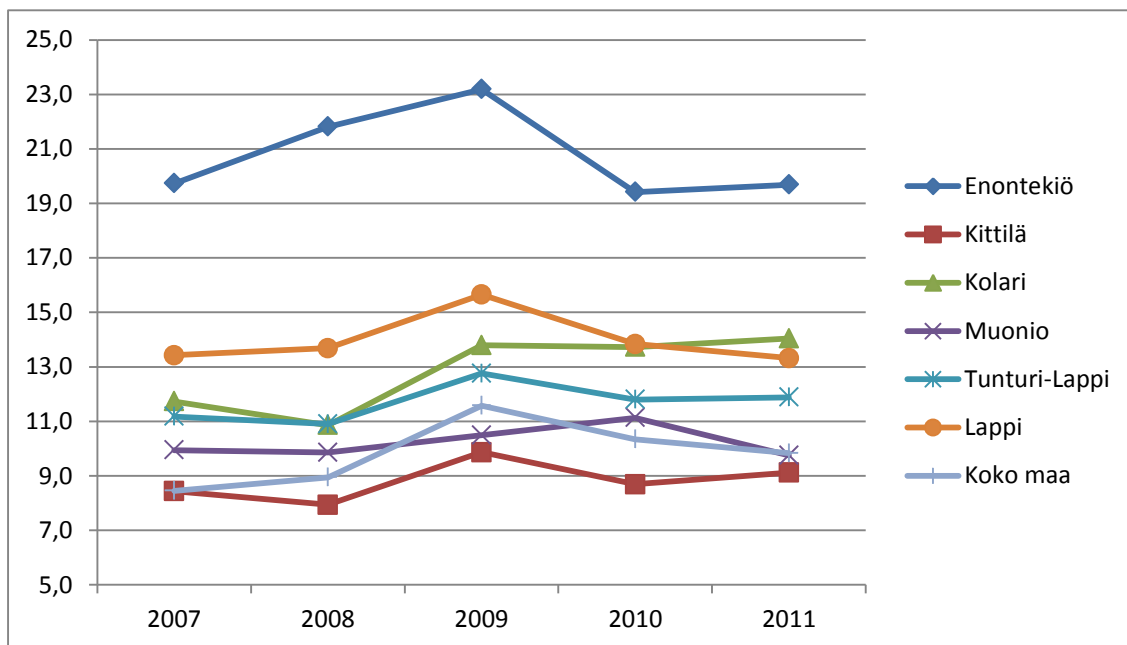


Kuva 4. Väestön ikärakenne vuonna 2012 Tunturi-Lapissa, Lapin maakunnassa ja koko maassa (Tilastokeskus, StatFin).

Väestörakenteen ennakoitaan vanhenevan koko maassa vuoteen 2020 mennessä niin, että vuonna 2020 vanhusväestön osuus olisi noin 4 %-yksikköä nykyistä suurempi. Lapissa vanhenemisen ennustetaan olevan vielä hieman voimakkaampaa, vanhusväestön osuuden ennakoitaan olevan noin 25 % vuonna 2020 Lapin maakunnassa ja Tunturi-Lapin seutukunnassa. Kunnittain tarkastellen etenkin Enontekiön ja Muonion väestörakenteen ennakoitaan vanhenevan voimakkaasti. (Tilastokeskus, StatFin).

Työttömyys ja työpaikat

Työttömyysaste on vaihdellut vuosina 2007-2011 eri kunnissa hieman eri tavoin (kuva 5.). Vuonna 2011 (ja koko tarkastelujakson ajan) Enontekiö erottuu suurimmalla työttömyysasteellaan (19,7). Myös Kolarissa työttömyysaste oli vuonna 2011 niin seutukunnan, maakunnan kuin koko maan keksiarvoa suurempi (14,0). Muonion (9,7) ja Kittilän (9,1) työttömyysasteet ovat sen sijaan jopa koko maan työttömyysastetta (9,8) pienempiä.



Kuva 5. Työttömyysaste 2007-2011 Tunturi-Lapissa (Tilastokeskus, StatFin).

Vuonna 2011 työvoimaan kuuluvia oli Tunturi-Lapin seutukunnassa noin 48 % väestöstä. Osuus on sama kuin koko maassa (48 %) ja hieman suurempi kuin Lapin maakunnassa (45 %) keskimäärin. Seutukunnan sisällä työllisten osuus oli suurin Kittilässä (50 %) ja pienin Muoniossa (45 %).

Huoltosuhte (kuinka monta työvoiman ulkopuolella olevaa ja työtöntä on yhtä työllistä kohti) oli vuonna 2011 korkein Enontekiön kunnassa (1,64). Kaikkien muiden Tunturi-Lapin kuntien huoltosuhte oli Lapin maakunnan keskimääräistä huoltosuhdetta (1,56) pienempi. Muonion huoltosuhte oli 1,46 ja Kolarin 1,44. Kittilän huoltosuhte (1,20) oli Tunturi-Lapin kunnista pienin, samalla se on myös pienempi kuin seutukunnan (1,36) ja koko maan (1,29) keskimääräinen huoltosuhte.

Tunturi-Lapin kunnat ovat työpaikkarakenteeltaan, päätoimialoittain tarkastellen, hyvinkin erilaiset (taulukko 1.). Alkutuotanto on vahvinta Enontekiön kunnassa (13 % työpaikoista), Muoniossa puolestaan alkutuotannon osuus työpaikoista on pienin (5 %). Jalostustyöpaikkojen osuus kaikista alueen työpaikoista on suurin (22 %) Kittilässä ja pienin (7 %) Muoniossa. Muoniossa korostuu sen sijaan palvelutyöpaikkojen osuus (88 %). Palvelutyöpaikkojen osuus on

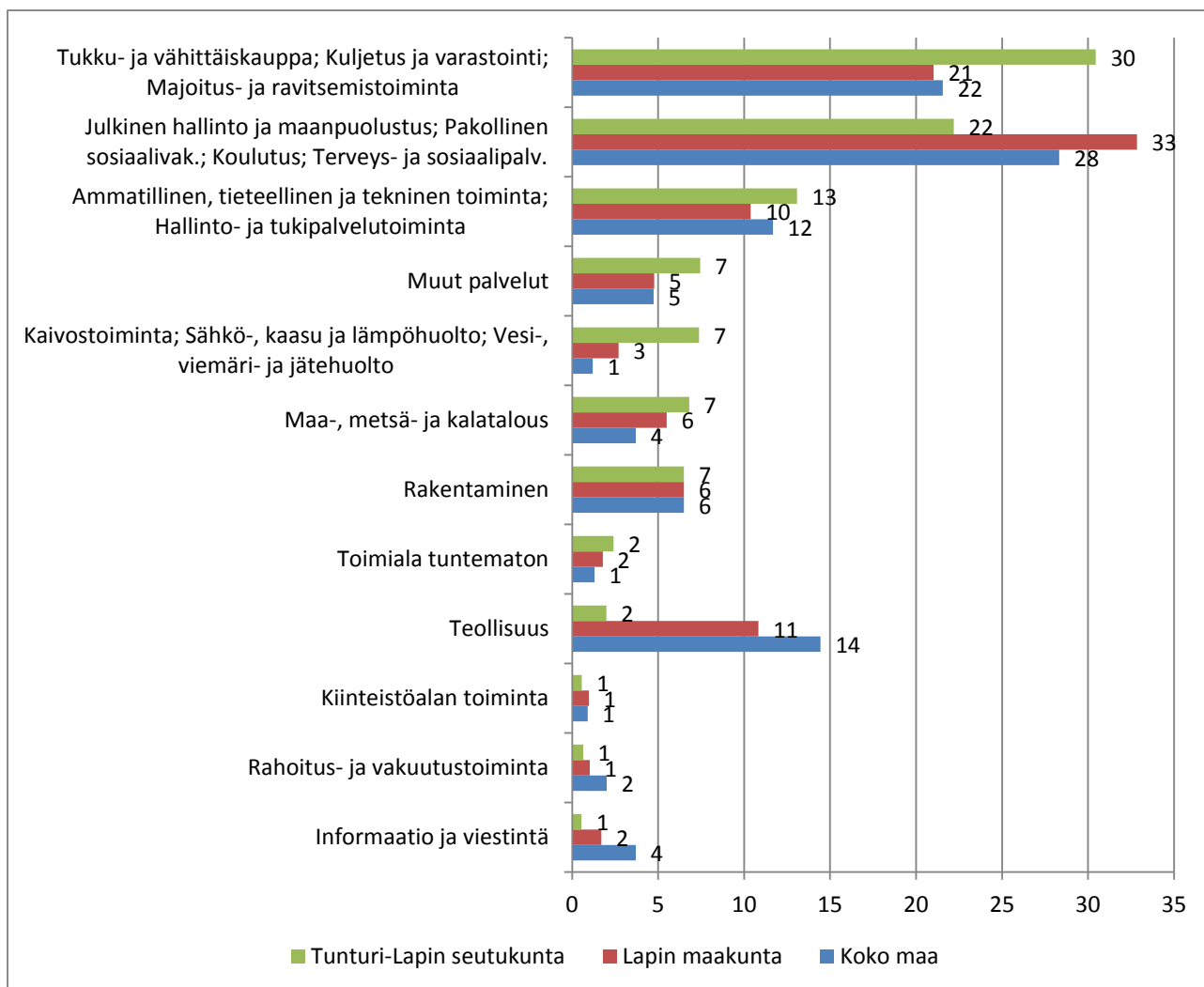
pienin (71 %) Kittilässä. Koko maahan ja Lapin maakuntaan verrattuna Tunturi-Lapin seutukunnassa korostu toisaalta alkutuotannon ja toisaalta palvelujen osuus.

Taulukko 1. Työpaikkojen määrät ja osuudet päätoimialoittain² Tunturi-Lapissa, Lapin maakunnassa ja koko maassa vuonna 2010 (Tilastokeskus, StatFin).

	Alkutuotanto		Jalostus		Palvelut		Yhteensä	
	lkm	%	lkm	%	lkm	%	lkm	%
Enontekiö	88	13,4	60	9,2	481	77,4	655	100,0
Kittilä	204	6,5	694	22,2	2 183	71,3	3 128	100,0
Kolari	85	5,9	164	11,3	1 148	82,8	1 448	100,0
Muonio	46	4,7	68	6,9	844	88,4	983	100,0
Tunturi-Lappi	423	6,8	986	15,9	4 656	77,3	6 214	100,0
Lappi	3 893	5,5	14 219	20,0	51 618	74,5	70 990	100,0
Koko maa	85 030	3,7	514 943	22,1	1 695 393	74,2	2 325 679	100,0

Tunturi-Lapin alueella toimialakokonaisuus, joka kattaa kaupan, kuljetuksen sekä majoitus- ja ravitsemistoiminnan, korostuu selvästi muuhun maakuntaan ja maahan verrattuna (kuva 6.). Toinen merkittävä toimialakokonaisuus, yhteiskunnallisen alan työpaikat kuten julkinen hallinto ja koulutus, kattaa merkittävän osan Tunturi-Lapin työpaikosta, joskaan toimialan merkitys ei ole alueella niin vahva kuin maassa yleensä. Myös teollisuus ei ole Tunturi-Lapissa niin merkittävässä asemassa työpaikkojen määrällä mitaten kuin muualla maassa. Päinvastainen tilanne on toimialakokonaisuuden, joka sisältää kaivostoiminnan, kohdalla.

² Alkutuotantoon (A) kuuluu maa-, metsä- ja kalatalous. Jalostukseen (B-F) kaivostoiminta, sähkö-, kaasu- ja lämpöhuolto, vesi-, viemäri- ja jätehuolto, teollisuus ja rakentaminen. Palveluihin (G-U) kauppa, kuljetus ja varastointi, majoitus- ja ravitsemistoiminta, informaatio ja viestintä, rahoitus- ja vakuutustoiminta, kiinteistöalan toiminta, ammatillinen, tieteellinen ja tekninen toiminta, hallinto- ja tukipalvelutoiminta, julkinen hallinto ja maanpuolustus, pakollinen sosiaalivakuutus, koulutus, terveys ja sosiaalipalvelut, muut palvelut

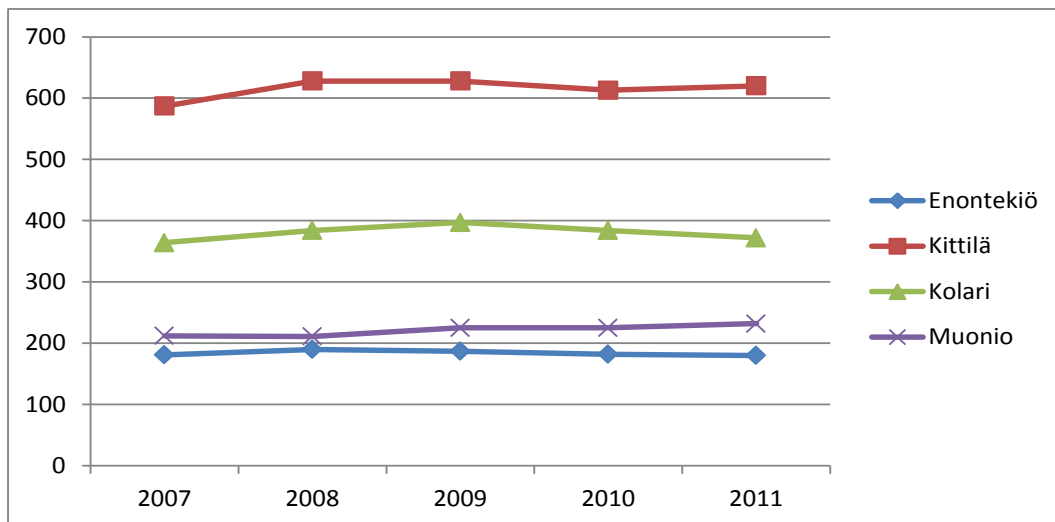


Kuva 6. Työpaikat toimialoittain vuonna 2010 Tunturi-Lapissa, Lapin maakunnassa ja koko maassa (%) (Tilastokeskus, StatFin).

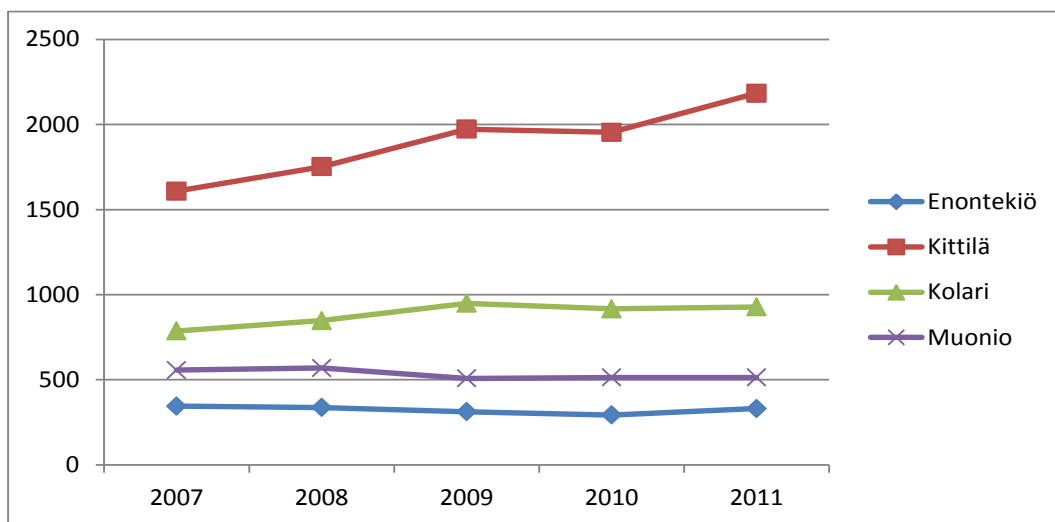
Yritystoiminta

Kaikkien Tunturi-Lapin kuntien alueella aloittaneita yrityksiä oli vuonna 2012 enemmän kuin lopettaneita. Selvästi eniten yrityksiä on Kittilässä, 43 % koko seutukunnan yrityksistä. Vähiten yrityksiä on Enontekiöllä. Yritysten toimipaikkojen määrä noudattelee yritysten määrää, Kittilässä oli 620 yritystoimipaikkaa ja Enontekiöllä 180 vuonna 2011 (kuva 7.). Kun toimipaikkojen määrä suhteutetaan kunnan väkilukuun, kuntien välillä ei ole juurikaan eroa yritysten määrässä. Koko maahan verrattuna Tunturi-Lapin seutukunnassa on enemmän yritystoimipaikkoja per asukas kuin maassa keskimäärin. Vuodesta 2007 vuoteen 2011 yritysten määrä kunnittain on joko hieman kasvanut (Muonio +9 % ja Kittilä +6 %) tai pysynyt kutakuinkin samalla tasolla.

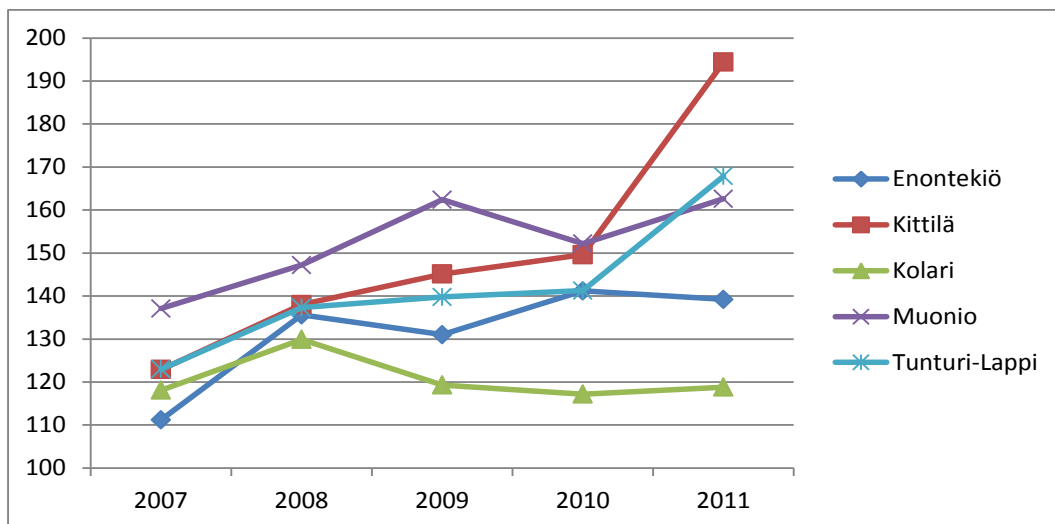
Samalla aikavälillä yritysten henkilöstömäärä on kasvanut Kittilässä (muutos +36 %) ja Kolarissa (+18 %) selvästi ja Enontekiöllä (-4 %) ja Muoniossa (-8 %) jonkin verran laskenut (kuva 8.). Toimipaikkojen yhteenlaskettu liikevaihto (1000 €) suhteutettuna toimipaikkojen yhteenlaskettuun henkilöstömäärään oli vuonna 2011 suurin Kittilässä, pienin puolestaan Kolarissa (kuva 9.). Kolaria lukuun ottamatta liikevaihto on ollut selvässä kasvusuunnassa viime vuosina.



Kuva 7. Yritysten toimipaikat (Ikm) Tunturi-Lapissa vuosina 2007-2011 (Tilastokeskus, StatFin).



Kuva 8. Toimipaikkojen henkilöstö (Ikm) Tunturi-Lapissa vuosina 2007-2011 (Tilastokeskus, StatFin).



Kuva 9. Toimipaikkojen liikevaihto 1000 € /toimipaikkojen henkilöstö vuosina 2007-2011 Tunturi-Lapissa (Tilastokeskus, StatFin).

Koulutustaso

Tunturi-Lapin kuntien välillä on pieniä eroja väestön koulutustasossa (taulukko 2.). Suurin osa kaikissa kunnissa on suorittanut jonkin perusasteen jälkeisen tutkinnon. Kaikissa kunnissa jäädyään hieman koko maan keskiarvon alapuolelle. Myöskään keskiasteen tutkinnon suorittaneiden osuuksissa ei ole suuria eroja alueen kuntien välillä, keskiasteen suorittaneiden osuus on maakunnan ja koko maan vastaavia osuuksia suurempi. Korkea-asteen tutkinnon suorittaneiden osalta tilanne on päinvastainen, korkea-asteen tutkinnon suorittaneita on Tunturi-Lapissa suhteellisesti vähemmän kuin muualla maakunnassa ja maassa.

Taulukko 2. Tutkinnon suorittaneet yli 14-vuotiaasta väestöstä Tunturi-Lapissa, Lapin maakunnassa ja koko maassa vuonna 2011 (Tilastokeskus, StatFin).

	Tutkinnon suorittaneet (%)	Keskiasteen tutkinto (%)	Korkea-asteen tutkinto (%)
Enontekiö	64	47	16
Kittilä	67	48	19
Kolari	65	47	18
Muonio	66	46	20
Tunturi-Lappi	66	47	19
Lappi	67	44	23
Koko maa	68	40	28